

Ek-1

KURUM İÇ DEĞERLENDİRME RAPORU

**DÜZCE ÜNİVERSİTESİ BİLİMSEL ARAŞTIRMA
PROJELERİ KOORDİNATÖRLÜĞÜ**

**DÜZCE ÜNİVERSİTESİ REKTÖRLÜK BİNASI
KONURALP YERLEŞKESİ DÜZCE**

15.06.2016

İÇ DEĞERLENDİRME RAPORU

A. Kurum Hakkında Bilgiler

Bu bölümde, kurumun tarihsel gelişimi, misyonu, vizyonu, değerleri, hedefleri, organizasyon yapısı ve iyileştirme alanları hakkında bilgi verilmeli ve aşağıdaki hususları içerecek şekilde düzenlenmelidir.

İletişim Bilgileri

Adres : Düzce Üniversitesi Bilimsel Araştırma Projeleri Koordinatörlüğü 81620 Konuralp/DÜZCE

Telefon : 0380 542 12 22

Faks : 0380 542 12 32

E-Posta: bap@duzce.edu.tr

Tarihsel Gelişimi

1 Mart 2006 gün ve 5467 sayılı kanun ile kurulmuş olan üniversitemizde 07.10.1983 tarihinde yayınlanan 124 sayılı kanun hükmünde kararname ve 21.11.1983 tarihinde yayınlanann190 sayılı kanun hükmünde kararnameye istinaden birimimiz faaliyete başlamıştır.

Birimimizde 4 adet masaüstü bilgisayar, 1 adet yazıcı/fotokopi makinesi, 1 adet faks makinesi, 4 adet çalışma masası takımı (1 adet masa, 1 adet çalışma koltuğu, 2 adet misafir koltuğu, 1 adet sehpa, 1 adet metal çöp kovası), 6 adet ahşap dosya dolabı, 1 adet metal dosya dolabı, 2 adet elbise askılığı bulunmaktadır.

Misyonu, Vizyonu, Değerleri ve Hedefleri

MİSYON

Ulusal ve Uluslararası araştırmayla dünya ölçütlerinde bilgi üreten, bilgiyi paylaşan, yaygınlaştıran, sinerji yaratan, ülkenin geleceğine katkı sağlayan lider bir kurum olmak.

VİZYON

Üniversitemizin geliştireceği bilim politikası çerçevesinde bilim politikasının oluşturulması ve geliştirilmesi, proje çalışmalarında ortaya çıkan araştırma sonuçlarının uygulanabilir, ülke ekonomisine katma değere sahip ve patente dönüşmesinin sağlanması.

Düzce Üniversitesi araştırmacılarının ulusal ve uluslararası düzeyde araştırma etkinliklerinin artırılması ve Üniversitenin hak ettiği saygınlığına ulaşmasının sağlanmasıdır.

Eğitim-Öğretim Hizmeti Sunan Birimleri

Kurumun eğitim-öğretim hizmeti sunan birimler (Fakülte, Enstitü, Yüksekokul, Konservatuar, Meslek Yüksekokulu vb.) ve bu birimler altında yer alan programlar (çift anadal, yandal, ortak dereceler, programın türü ve eğitim dili vb.) hakkında özet bilgilere bu bölüm altında yer verilmeli, ek bilgi ve veriler ise raporun ekinde sunulmalıdır.

Araştırma Faaliyetinin Yürütüldüğü Birimleri

Üniversitemiz web sayfasında bulunan BAP Otomasyon sistemini kullanmaktayız. Projeler online olarak sisteme yüklendikten sonra raportör, bireysel araştırma projesi ise hakem aşamaları komisyon olurunun ardından tamamlanır. Proje desteklenmesinin ardından bütün satın almalarını sistem üzerinden talep eder ve satın almaları bu talep üzere yapılır ve sistemde düşer aynı ürünleri tekrar talep etme gibi bir riskte ortadan kalmış olur. Aynı şekilde ara raporların düzenli olarak verilmesi sonuç raporunun teslim edilmesi de sistem üzerinden takip edilebilmektedir.

İyileştirmeye Yönelik Çalışmalar

Kurum, daha önce dış değerlendirme sürecinden geçmiş ise en son gerçekleştirilen dış değerlendirme sonucunda kurumun geneli ve/veya bağlı birimleri için Yükseköğretim Kalite Kurulu tarafından bildirilen iyileşmeye açık yönler kapsamında yapılan çalışmalar ve alınan önlemler hakkında kısa bir özet bilgi verilmelidir. Kurum, Yükseköğretim Kalite Kurulu tarafından daha önce değerlendirilmemiş ise bu durum belirtilmelidir.

2015 Yılı 6 aylık ve yıllık yönetim bilgi sistemi stratejik plan tabloları ektedir. (EK – 1 ve EK – 2)

B. Kalite Güvencesi Sistemi

Kurumun, stratejik yönetim sürecinin bir parçası olarak kalite güvencesi politikalarını ve bu politikaları hayata geçirmek üzere stratejilerini nasıl belirlediğine, uyguladığına, izlediğine ve süreci nasıl iyileştirdiğine ilişkin metodolojisini bu kısımda anlatması beklenmektedir.

Bu amaca yönelik olarak;

- “Kurum misyon, vizyon ve hedeflerine nasıl ulaşmaya çalışıyor?” sorusunun cevabını verebilmek üzere, kurumun kalite güvencesi süreçleri, iç değerlendirme süreçleri ve eylem planları, **Akademik personellerimizi proje hazırlamaya teşvik etmek için proje başvurularının daha kolay hale getirmeye, geçen proelerinden satın almaları en kısa zamanda ve en ekonomik olarak yapmaya birim olarak önem verimekteyiz. Başvuru aşamasında ve diğer aşamalarda yaşanan aksaklıkları en kısa zamanda giderilerek proje yapmanın iyi yönlerini gösteriyoruz.**

“Kurum misyon ve hedeflerine ulaştığına nasıl emin oluyor?” sorusunun cevabını verebilmek üzere, kurumun kalite güvencesi süreçleri ve iç değerlendirme süreçleri kapsamındaki ölçme ve izleme sistemi, **2015 Yılı 6 aylık ve yıllık yönetim bilgi sistemi stratejik plan tabloları ektedir. (EK – 1 ve EK – 2)**

- “Kurum geleceğe yönelik süreçlerini nasıl iyileştirmeyi planlıyor?” sorusu kapsamında ise yükseköğretimin hızlı değişen gündemi kapsamında kurumun rekabet avantajını koruyabilmek üzere ne tür iyileştirmeler yaptığı,

Daha çok ve kaliteli proje destekleyerek.

- Kurumsal dış değerlendirme, program akreditasyonu, laboratuvar akreditasyonu ve sistem standartları yönetimi (ISO 9001, ISO 14001, OHSAS 18001, ISO50001 vb.) çalışmaları, ödül süreçleri (EFQM, ...) kapsamında kurumda geçmişte gerçekleştirilen ve halen yürütülen çalışmalar varsa bu süreçlerin nasıl kurgulandığı ve yönetildiği,

Yok

- Kurumun, dış değerlendirme sonuçlarına göre süreçlerini nasıl iyileştirdiği; bu iyileştirme faaliyetlerinin etkilerinin kurumun işleyiş ve iş yapış yöntemlerine nasıl yansıdığı anlatılmalıdır.

Aşağıda listelenen sorular, kurumun kalite güvence sisteminin ne kadar etkin şekilde yürütüldüğü ve performansına ilişkin değerlendirmenin yapılabilmesine olanak sağlamak üzere yol gösterici olması amacıyla verilmiştir.

- Kurum, misyon, vizyon, stratejik hedefleri ve performans göstergelerini nasıl belirlemekte, izlemekte ve iyileştirmektedir?

Performans göstergeleri raporu ahzırlanıyor. (Ek-4)

- Kurum, kurumsal performansının ölçülmesi, değerlendirilmesi ve sürekli iyileştirilmesi için nasıl bir strateji izlemektedir?

Performans göstergeleri raporu ahzırlanıyor. (Ek-4)

- Kurumun Kalite Komisyonu üyeleri nasıl belirlenmiştir ve kimlerden oluşmaktadır?

- Kurumun Kalite Komisyonunun kalite güvencesi sisteminin kurulması ve işletilmesi kapsamındaki yetki, görev ve sorumlulukları nedir? Komisyon, kalite güvencesi sürecini nasıl

Yükseköğretim Kalite Kurulu – Kurum İç Değerlendirme Raporu Hazırlama Kılavuzu (Sürüm 1.0 –. /.. /...)

işletmektedir?

-
- İç paydaşlar (akademik ve idari çalışanlar, öğrenciler) ve dış paydaşların (işverenler, mezunlar, meslek örgütleri, araştırma sponsorları, öğrenci yakınları vb.) kalite güvencesi sistemine katılımı ve katkı vermeleri nasıl sağlanmaktadır?
-

C. Eğitim ve Öğretim

Kurumun eğitim-öğretim sürecinin değerlendirmesinin yapılması beklenmektedir. Eğitim-öğretim, kurumun sürekli gelişim odağı ile hedeflerinin ve bu hedeflerin kimler tarafından gerçekleştirileceğinin belirlendiği, eğitim-öğretim faaliyetlerinin gerçekleştirildiği, hedeflerin nitelik ve nicelik olarak izlenerek değerlendirildiği ve ulaşılan sonuçların kontrol edilerek ihtiyaç duyulan iyileştirmelerin yapıldığı bir süreç olarak ele alınmalıdır. Aşağıda farklı başlıklar altında listelenen sorular, kurumda eğitim-öğretim altyapısının yeterliliği, eğitim-öğretim stratejisinin ve hedeflerinin tutarlılığı, sürecinin ne kadar etkin şekilde yürütüldüğü ve performansına ilişkin değerlendirmenin yapılabilmesine olanak sağlamak üzere yol gösterici olması amacıyla verilmiştir.

Koordinatörlüğümüz eğitime yalnızca akademik personellerimizin yaptıkları projeler ile destek vermektedir. Proje kapsamında alınan cihazlar, sarf malzemeler, hizmet alımları, yolluk ve konferans katılım giderleri ile destek vermektedir.

Programların Tasarımı ve Onayı

- ✓ Programların eğitim amaçlarının belirlenmesinde ve müfredatın (eğitim programının) tasarımında iç ve dış paydaş katkıları nasıl ve ne seviyede gerçekleşmektedir?
- ✓ Programların yeterlilikleri (mezun bilgi, beceri ve yetkinlikleri) nasıl belirlenmektedir?
- ✓ Programların yeterlilikleri belirlenirken Türkiye Yükseköğretim Yeterlilikler Çerçevesiyle (TYYÇ) uyumu göz önünde bulundurulmakta mıdır?
- ✓ Programların yeterlilikleriyle ders öğrenme çıktıları arasında ilişkilendirme yapılmakta mıdır?
- ✓ Kurumda programların onaylanma süreci nasıl gerçekleştirilmektedir?
- ✓ Programların eğitim amaçları ve kazanımları kamuoyuna açık bir şekilde ilan edilmekte midir?

Öğrenci Merkezli Öğrenme, Öğretme ve Değerlendirme

- ✓ Programlarda yer alan derslerin öğrenci iş yüküne dayalı kredi değerleri (AKTS) belirlenmekte midir?
- ✓ Öğrencilerin yurt içi ve/veya yurt dışındaki işyeri ortamlarında gerçekleştirebilecekleri uygulama ve stajların iş yükleri belirlenmekte (AKTS kredisi) ve programın toplam iş yüküne dâhil edilmekte midir?
- ✓ Programların yürütülmesinde öğrencilerin aktif rol almaları nasıl teşvik edilmektedir?
- ✓ Başarı ölçme ve değerlendirme yöntemi (BÖDY) hedeflenen ders öğrenme çıktılarına ulaşıldığı ölçülebilecek şekilde tasarlanmakta mıdır?
- ✓ Doğru, adil ve tutarlı şekilde değerlendirmeyi güvence altına almak için nasıl bir yöntem (sınavların/notlandırmanın/derslerin tamamlanmasının/mezuniyet koşullarının önceden belirlenmiş ve ilan edilmiş kriterlere dayanması, vb.) izlenmektedir?
- ✓ Öğrencinin devamını veya sınava girmesini engelleyen haklı ve geçerli nedenlerin oluşması durumunu kapsayan açık düzenlemeler var mıdır?
- ✓ Özel yaklaşım gerektiren öğrenciler (engelli veya uluslararası öğrenciler gibi) için düzenlemeler var mıdır?

Öğrencinin Kabulü ve Gelişimi, Tanınma ve Sertifikalandırma

- ✓ Öğrencinin kabulü ile ilgili tüm süreçlerde açık ve tutarlı kriterler uygulanmakta mıdır?
- ✓ Yeni öğrencilerin kuruma/programa uyumlarının sağlanması için nasıl bir yöntem izlenmektedir?
- ✓ Başarılı öğrencinin kuruma/programa kazandırılması ve/veya öğrencinin programdaki akademik başarısı nasıl teşvik edilmekte ve/veya ödüllendirilmektedir?
- ✓ Öğrencilere yönelik akademik danışmanlık hizmetleri ne kadar etkin şekilde sunulmakta ve akademik gelişimleri nasıl izlenmektedir?
- ✓ Öğrenci hareketliliğini teşvik etmek üzere ders ve kredi tanınması, diploma denkliği gibi konularda gerekli düzenlemeler bulunmakta mıdır?

Eğitim-Öğretim Kadrosu

- ✓ Eğitim-öğretim sürecini etkin şekilde yürütebilmek üzere yeterli sayıda ve nitelikte akademik kadrosu bulunmakta mıdır?
- ✓ Eğitim-öğretim kadrosunun işe alınması, atanması ve yükseltmeleri ile ilgili süreçler nasıl yürütülmektedir?
- ✓ Kuruma dışarıdan ders vermek üzere öğretim elemanı seçimi ve davet edilme usulleri nasıl gerçekleştirilmektedir?
- ✓ Kurumdaki ders görevlendirmelerinde eğitim-öğretim kadrosunun yetkinlikleri (çalışma alanı/akademik uzmanlık alanı vb.) ile ders içeriklerinin örtüşmesi nasıl güvence altına alınmaktadır?
- ✓ Eğitim-öğretim kadrosunun mesleki gelişimlerini sürdürmek ve öğretim becerilerini iyileştirmek için ne gibi olanaklar sunulmaktadır?
- ✓ Eğitim-öğretim kadrosunun eğitsel performanslarının izlenmesi ve ödüllendirilmesine yönelik mekanizmalar mevcut mudur?
- ✓ Kurum, eğitim bileşeni kapsamındaki hedeflere ulaşmayı sağlayacak eğitim-öğretim kadrosunun, nicelik ve nitelik olarak sürdürülebilirliğini nasıl güvence altına almaktadır?

Öğrenme Kaynakları, Erişilebilirlik ve Destekler

- ✓ Kurum, eğitim-öğretimin etkinliğini arttıracak öğrenme ortamlarını (derslik, bilgisayar laboratuvarı, kütüphane, toplantı salonu, programın özelliğine göre atölye, klinik, laboratuvar, tarım alanları, müze, sergi alanı, bireysel çalışma alanı, vb.) yeterli ve uygun donanıma sahip olacak şekilde sağlamakta mıdır?
- ✓ Eğitimde yeni teknolojilerin kullanımını teşvik etmekte midir? Kurumda ne tür teknolojiler kullanılmaktadır?
- ✓ Öğrencilerin mesleki gelişim ve kariyer planlamasına yönelik ne tür destekler sağlanmaktadır?
- ✓ Öğrencilerin staj ve işyeri eğitimi gibi kurum dışı deneyim edinmelerini gerektiren programlar için kurum dışı destek bileşenleri nasıl sağlanmaktadır?
- ✓ Öğrencilere psikolojik rehberlik, sağlık hizmeti vb. destek hizmetleri sunulmakta mıdır?
- ✓ Öğrencilerin kullanımına yönelik tesis ve altyapılar (yemekhane, yurt, spor alanları, teknoloji donanımlı çalışma alanları vs.) mevcut mudur?
- ✓ Öğrenci gelişimine yönelik sosyal, kültürel ve sportif faaliyetler ne ölçüde desteklenmektedir?
- ✓ Kurum, özel yaklaşım gerektiren öğrencilere (engelli veya uluslararası öğrenciler gibi) yeterli ve kolay ulaşılır öğrenme imkânları ile öğrenci desteğini nasıl sağlamaktadır?
- ✓ Sunulan hizmetlerin/desteklerin kalitesi, etkinliği ve yeterliliği nasıl güvence altına alınmaktadır?

Programların Sürekli İzlenmesi ve Güncellenmesi

- ✓ İç paydaşların (öğrenciler ve çalışanlar) ile dış paydaşların (işveren, iş dünyası ve meslek

örgütü temsilcileri, mezunlar, vb.) sürece katılımı sağlanarak programın gözden geçirilmesi ve değerlendirilmesi nasıl yapılmaktadır?

✓ Gözden geçirme faaliyetleri ne sıklıkta, nasıl ve kimler tarafından yapılmaktadır? Katkı veren paydaşlar nasıl belirlenmektedir? Bu paydaşlar karar verme sürecinin hangi aşamalarına katılabilmektedir?

✓ Değerlendirme sonuçları, programın güncellenmesi ve sürekli iyileştirilmesi için nasıl kullanılmaktadır?

✓ Programların eğitim amaçlarına ilişkin hedeflerine ulaştığını; öğrencilerin ve toplumun ihtiyaçlarına cevap verdiğini nasıl izlemekte ve ölçmektedir?

✓ Programların eğitim amaçları ve öğrenme çıktılarına ilişkin taahhütleri nasıl güvence altına alınmaktadır?

Ç. Araştırma ve Geliştirme

Kurumun araştırma sürecinin değerlendirmesinin yapılması beklenmektedir. Araştırma süreci kurumun sürekli gelişim odağı ile hedeflerinin ve bu hedeflerin kimler tarafından gerçekleştirileceğinin belirlendiği, araştırma faaliyetlerinin gerçekleştirildiği, hedeflerin nitelik ve nicelik olarak izlenerek değerlendirildiği ve ulaşılan sonuçların kontrol edilerek ihtiyaç duyulan iyileştirmelerin yapıldığı bir süreç olarak ele alınmalıdır. Aşağıda farklı başlıklar altında listelenen sorular, kurumda araştırma sürecinin yönetildiği mekanizmaların etkinliğine, sürecin girdi ve çıktıları ile değerlendirilerek araştırma sürecinin bir bütün olarak değerlendirilmesinin yapılabilmesine olanak sağlamak üzere yol gösterici olması amacıyla verilmiştir.

Araştırma Stratejisi ve Hedefleri

✓ Kurumun araştırma stratejisi, hedefleri ve bu hedeflerin kimler tarafından gerçekleştirileceği belirlenmiş midir?

Kurumun araştırmalarını proje yürütücüleri ve araştırmacıları yapmaktadır. Daha fazla proje desteklemek. Yapılan projeler ve yayınlarla kurumun sıralamasını ve kaliteyi arttırmak.

✓ Kurumun araştırma stratejisi ve hedefleri nelerdir? Bu hedefler nasıl belirlenmekte ve hangi sıklıkta gözden geçirilmektedir?

Daha fazla proje desteklemek. Yapılan projeler ve yayınlarla kurumun sıralamasını ve kaliteyi arttırmak. (EK:3)

✓ Kurumun araştırma stratejisi bütünsel ve çok boyutlu olarak mı ya da tek bir araştırma alanına yönelik olarak mı ele alınmıştır? Kurumun temel araştırma ve uygulamalı araştırmaya bakışı nasıldır?

✓ Kurum, araştırmada öncelikli alanları ile ilgili araştırma faaliyetlerinde bulunmakta mıdır?

a. Araştırmada öncelikli alanlarında UYGAR merkezleri var mı? Varsa bu merkezlerin hedefleri belirlenmiş, çıktıları izlenmekte ve değerlendirilmekte midir?

b. Araştırmada öncelikli alanları ile ilgili, iç ve dış paydaşların önerileri doğrultusunda, bilimsel ve/veya sektörel toplantılar düzenlenmekte midir?

✓ Kurumun araştırma faaliyetleri ve diğer akademik faaliyetleri (eğitim-öğretim, topluma hizmet) arasında nasıl bir etkileşim bulunmaktadır? Buna yönelik bir stratejisi var mıdır?

✓ Kurum, araştırma stratejisinin bir parçası olarak kurumlar arası araştırma faaliyetlerini desteklemekte midir? Bu tür araştırmalara uygun platformlar geliştirmekte midir? Ve bu tür araştırmaların çıktıları nasıl izlenmekte ve değerlendirilmektedir?

Kurumlar arası projeler (MARKA, SAN-TEZ, TÜBİTAK) sözleşme imzalandıktan sonra Koordinatörlüğümüze gelmekte ve satın alma yürütme aşamaları tarafımızdan yapılmaktadır. Performans programı raporlarında proje sayı ve bütçeleri Koordinatörlüğümüz tarafından verilmektedir.

✓ Kurum, araştırma stratejisi olarak disiplinler arası ve/veya çok disiplinli araştırma faaliyetlerini desteklemekte midir? Bu tür araştırmalara uygun platformlar geliştirmekte midir? Ve bu tür araştırmaların çıktılarını nasıl izlemekte ve değerlendirmektedir?

San-Tez projeleri desteklenmektedir.

✓ Kurum, yerel/bölgesel/ulusal kalkınma hedefleriyle kendi araştırma stratejileri arasında nasıl bir bağ kurmaktadır?

✓ Yapılan araştırmaların bölgesel/ulusal açıdan değerlendirildiğinde ekonomik ve sosyo-kültürel katkısı var mıdır? Nasıl teşvik edilmektedir?

✓ Kurumun, araştırmada etik değerleri benimsetme ile ilgili girişimleri (Etik Komisyonu, İntihali önlemeye yönelik özel yazılımlar, vs.) var mıdır?

Yok

✓ Araştırmaların çıktıları (proje raporu, yayın, patent vb.) ödüllendirilmekte midir?

Üniversitemiz kuruluş yıldönümü etkinliklerinde yayın, patent vb. alanlarda Koordinatörlüğümüze yapılan başvurular değerlendirilerek sıralamaya giren akademik personellerimiz takdir belgesi ile ödüllendirilmektedir.

✓ Araştırma fırsatları ile ilgili kurum içi gerekli bilgi paylaşımı yapılmakta mıdır?

BAP Otomasyon sistemi kullanılmakta olup, proje kabul dönemleri, formlar, projelerle ilgili gerekli bilgiler BAP Otomasyon sisteminde bulunmaktadır.

✓ Verilen doktora derecelerinin çeşitliliği ve doktora öğrencilerinin yurtiçi ve yurtdışı üniversitelerde öğretim görevlisi olarak işe başlama oranları takip ediliyor mu? Kurum tarafından verilen doktora derecesi ile akademik ortamda iş bulan öğrencilerin oranı nedir?

✓ Kurum, araştırma öncelikleri kapsamındaki faaliyetleri için gerekli fiziki/teknik altyapının ve mali kaynakların oluşturulmasına ve uygun şekilde kullanımına yönelik politikalara sahip midir?

✓ Kurum, öncelikleri kapsamındaki araştırma faaliyetlerinin nicelik ve nitelik olarak sürdürülebilirliğini nasıl güvence altına almaktadır?

Araştırma Kaynakları

✓ Kurumun fiziki/teknik altyapısı ve mali kaynakları, araştırma öncelikleri kapsamındaki faaliyetleri gerçekleştirmek için uygun ve yeterli midir?

✓ Kurum içi kaynakların araştırma faaliyetlerine tahsisine yönelik açık kriterler mevcut mudur? Bu kriterler nasıl belirlenmekte ve hangi sıklıkta gözden geçirilmektedir?

✓ Araştırma faaliyetlerine kurum içi kaynak tahsisine yönelik öncelikler mevcut ise ne tür parametreler (kurumun araştırma öncelikleri ile uyum, çok ortaklı/disiplinli araştırmalar, kurumlar arası ve/veya uluslararası ortaklıklar, lisansüstü çalışmalar, temel araştırma, uygulamalı araştırma, deneysel geliştirme, çıktı/performans vb.) dikkate alınmaktadır?

✓ Kurum, kaynakların etkin/verimli kullanımı sağlamak ve ilave kaynak temin edebilmek için iç/dış paydaşlarla işbirliğini ve kurum dışından kaynak teminini nasıl teşvik etmekte ve desteklemektedir?

✓ Kurum dışından sağlanan mevcut dış destek (proje desteği, bağış, sponsorluk vb.) kurumun stratejik hedefleri ile uyumlu ve yeterli midir?

✓ Kurum, araştırma faaliyetlerinin etik kurallara uygun olarak yürütülmesini sağlamak için ne tür destekler (Fikir ve Sanat Eserleri Kanununun gereğini yerine getirme, lisanlı yazılım kullanımı,) sunmaktadır?

✓ Kurum, araştırma bileşeni ile ilgili hedefleri kapsamında ihtiyaç duyulan kaynakların (fiziki/teknik altyapı, mali kaynaklar) sürdürülebilirliğini nasıl sağlamaktadır?

Araştırma Kadrosu

- ✓ Kurum, işe alınan/atanan araştırma personelinin gerekli yetkinliğe sahip olmasını nasıl güvence altına almaktadır?
- ✓ Araştırma kadrosunun yetkinliği nasıl ölçülmekte ve değerlendirilmektedir?
- ✓ Araştırma kadrosunun yetkinliğinin geliştirilmesi ve iyileştirmesi için ne gibi imkânlar sunulmaktadır?
- ✓ Atama ve yükseltme sürecinde araştırma performansını nasıl değerlendirmektedir?
- ✓ Araştırma bileşeni kapsamındaki hedeflerine ulaşmayı sağlayacak araştırma kadrosunun, nicelik ve nitelik olarak sürdürülebilirliğini nasıl güvence altına almaktadır?

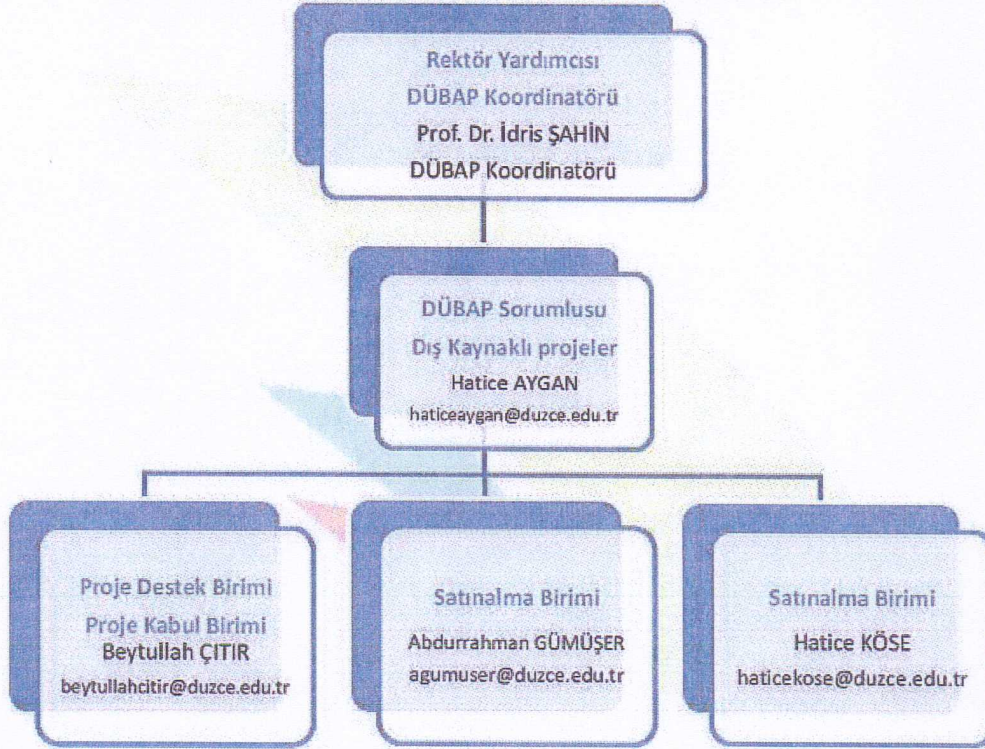
Araştırma Performansının İzlenmesi ve İyileştirilmesi

- ✓ Kurumun araştırma performansı verilere dayalı ve periyodik olarak ölçülmekte ve değerlendirilmekte midir?
- Araştırma performansının değerlendirilmesinde,
- Doktora programlarına yönelik bilgiler (doktora programlarına kayıtlı öğrenci ve mezun sayıları, mezunların akademik ortamda ve/veya sanayi kuruluşlarında çalışma oranları, yurt içi ve yurt dışında çalışma oranları vb.),
 - Bölge, ülke ve dünya ekonomisine katkısı,
 - Kurumun mevcut araştırma faaliyetleri, araştırma hedefleriyle uyumu ve bu hedeflerin sağlanmasına katkısı kalite göstergesi olarak değerlendirilmekte ve izlenmekte midir?
 - ✓ Araştırmaların kalitesinin değerlendirilmesi ve izlenmesine yönelik mekanizma mevcut mudur?
 - ✓ Kurum, araştırma performansının kurumun hedeflerine ulaşmasındaki yeterliliğini nasıl gözden geçirmekte ve iyileştirilmesini nasıl gerçekleştirmektedir?

D. Yönetim Sistemi

“Kurum misyon ve hedeflerine nasıl ulaşmaya çalışıyor?” sorusuna yanıt oluşturmak üzere kurumun yönetim/organizasyonel süreçleri ve faaliyetlerinin neler olduğunun anlatılması ve buna ilişkin değerlendirmenin yapılması beklenmektedir. Aşağıda farklı başlıklar altında listelenen sorular, kurumun yönetim sistemiyle ilgili yönetim stratejisi ve hedeflerinin tutarlılığı, sürecin ne kadar etkin şekilde yönetildiği ve kurumsal performansın ölçülerek iyileştirildiğine ilişkin durum değerlendirmesinin yapılmasını sağlamak üzere yol gösterici olması amacıyla verilmiştir.

DÜZCE ÜNİVERSİTESİ BİLİMSEL ARAŞTIRMA KOORDİNASYON BİRİMİ



Yönetim ve İdari Birimlerin Yapısı

- ✓ Kurumun, yönetim ve idari yapılanmasında benimsediği bir yönetim modeli bulunmakta mıdır?
- ✓ Operasyonel süreçlerini (eğitim-öğretim ve araştırma) ve idari/destek süreçlerini nasıl yönetmektedir?
- ✓ İç kontrol standartlarına uyum eylem planını ne kadar etkin düzeyde uygulamaktadır?

Kaynakların Yönetimi

- ✓ İnsan kaynaklarının yönetimi nasıl ve ne kadar etkin olarak gerçekleştirilmektedir?
- ✓ İdari ve destek hizmetleri sunan birimlerinde görev alan personelin eğitim ve liyakatlerinin üstlendikleri görevlerle uyumunu sağlamak üzere nasıl bir sistem kullanılmaktadır?
- ✓ Mali kaynakların yönetimi nasıl ve ne kadar etkin olarak gerçekleştirilmektedir?
- ✓ Taşınır ve taşınmaz kaynakların yönetimi nasıl ve ne kadar etkin olarak gerçekleştirilmektedir?

İdari personellerimize kurumumuz tarafından belli zamanlarda eğitim seminerleri verilmektedir.

Satın almalarımız yine BAP Otomasyon sistemi üzerinden yapılmaktadır. Her satın alma ihtiyaç talebi BAP Otomasyon sistemine yüklenir ve ülkemizdeki bütün firmaların görerek teklif verme olanağını sağlamaktadır. Ayrıca satın almalarımızı birim fiyat üzerinden ilan ediyoruz ve bu sayede kalem kalem en uygun fiyatla ürünlerin alımı gerçekleşmekte olup kamu yararı en ileri seviyede sağlanmaktadır.

Alımı gerçekleştirilen malzemelerin taşınır girişleri yapıldıktan sonra bağlı bulunduğu fakülte/yüksekokul/ birime devri yapılarak kayıt altına alınmaktadır.

Bilgi Yönetim Sistemi

✓ Her türlü faaliyet ve sürece ilişkin verileri toplamak, analiz etmek ve raporlamak üzere nasıl bir bilgi yönetim sistemi kullanılmaktadır?

Kullanılan bilgi yönetim sistemi,

• Eğitim ve öğretim faaliyetlerine yönelik olarak hangi konuları (öğrencilerin; demografik bilgileri, gelişimi ve başarı oranı, program memnuniyeti vb.) kapsamaktadır?

• Ar-Ge faaliyetlerine yönelik olarak hangi konuları (araştırma kadrosunun; ulusal/uluslararası dış kaynaklı proje sayısı ve bütçesi, yayımlarının nicelik ve niteliği, aldığı patentler, sanat eserleri vb.) kapsamaktadır?

• Mezunlara yönelik olarak hangi konuları (mezunların; istihdam oranları ve istihdamın sektörel dağılımı, nitelikleri, vb.) kapsamaktadır?

✓ Kurumsal iç ve dış değerlendirme sürecine yönelik bilgiler nasıl ve hangi sıklıkta toplanmaktadır?

Proje sayıları ve diğer bilgileri her yıl sene sonunda Y.Ö.K. 'e rapor haline getirilip sunulur. (Kaç proje geçmiş, kaç proje bitmiş, desteklenmesi düşünülen projeler) (EK-5)

✓ Toplanan verilerin güvenliği, gizliliği (kişisel bilgiler gibi gizlilik gerektiren verilerin güvenliği ve üçüncü şahıslarla paylaşılması) ve güvenilirliği (somut ve objektif olması) nasıl sağlanmaktadır?

Yürütücü ve araştırmacılara ait bilgiler kendileri Koordinatörlüğümüzden yazılı olarak talep etmediği sürece verilmemektedir. Yayınlanan bilgiler, proje yürütücüsü-proje numarası-proje adı-proje süreleri ve bütçeleridir. İçerik ve şahsi bilgiler yayınlanmamaktadır.

Kurum Dışından Tedarik Edilen Hizmetlerin Kalitesi

✓ Kurum dışından alınan idari ve/veya destek hizmetlerinin tedarik sürecine ilişkin kriterleri belirlenmiş midir?

✓ Kurum dışından alınan bu hizmetlerin uygunluğu, kalitesi ve sürekliliği nasıl güvence altına alınmaktadır?

Kurum dışında yapılan alımlarda proje yürütücülerinin ve araştırmacısının ihtiyaç talebi ile sunduğu teknik şartnameye istinaden alımlar yapılmaktadır. Kalite ve sürekliliği ise uzman olarak ihtiyacı sunan akademik personellerimiz uygun görüşü alındıktan sonra alımlar yapılmakta olup gerekli belgeler imzalatıldıktan sonra ödemeleri yapılmaktadır.

Kamuoyunu Bilgilendirme

✓ Kurum, topluma karşı sorumluluğunun gereği olarak, eğitim-öğretim, araştırma-geliştirme faaliyetlerini de içerecek şekilde faaliyetlerinin tümüyle ilgili güncel verileri kamuoyuyla paylaşmakta mıdır?

✓ Kamuoyuna sunulan bilgilerin güncelliği, doğruluğu ve güvenilirliği nasıl güvence altına alınmaktadır?

Üniversitemiz web sayfasında bulunan BAP Otomasyon sistemi sayesinde gerekli bütün bilgiler kamuoyuna doğru bir şekilde ilan edilmektedir.

Yönetimin Etkinliği ve Hesap Verebilirliği

✓ Kurum, kalite güvencesi sistemini, mevcut yönetim ve idari sistemini, yöneticilerinin liderlik özelliklerini ve verimliliklerini ölçme ve izlemeye imkân tanıyacak şekilde tasarlamış mıdır?

✓ Yönetim ve idarenin kurum çalışanlarına ve genel kamuoyuna hesap verebilirliğine yönelik ilan edilmiş politikası var mıdır?

Üniversitemiz web sayfasında bulunan BAP Otomasyon sistemini kullanmaktayız.

Yükseköğretim Kalite Kurulu – Kurum İç Değerlendirme Raporu Hazırlama Kılavuzu (Sürüm 1.0 –. /.. /....)

Satın almalarımız 4734 sayılı KİK'in 3/f mad. İle geçici 4. mad. Hükümlerine dayanılarak hazırlanan 01.12.2003 tarih ve 2003/6554 sayılı kararname eki esaslarının 21/d maddesi gereğince yine BAP Otomasyon sistemi üzerinden yapılmaktadır. Her satın alma ihtiyaç talebi BAP Otomasyon sistemine yüklenir ve ülkemizdeki bütün firmaların görerek teklif verme olanağını sağlamaktadır. Ayrıca satın almalarımızı birim fiyat üzerinden ilan ediyoruz ve bu sayede kalem kalem en uygun fiyatla ürünlerin alımı gerçekleşmekte olup kamu yararı en ileri seviyede sağlanmaktadır.

E. Sonuç ve Değerlendirme

Kurumun güçlü yönleri ile iyileşmeye açık yönlerinin **Kalite Güvencesi, Eğitim-Öğretim, Araştırma-Geliştirme ve Yönetim Sistemi** başlıkları altında özet olarak sunulması beklenmektedir. Kurum daha önce bir dış değerlendirme sürecinden geçmiş ve kuruma sunulmuş bir *Kurumsal Geri Bildirim Raporu* varsa bu raporda belirtilen iyileşmeye açık yönlerin giderilmesi için alınan önlemler, gerçekleştirilen faaliyetler sonucunda sağlanan iyileştirmelerin neler olduğu açıkça sunulmalı ve mevcut durum değerlendirmesi ayrıntılı olarak verilmelidir.

Birim dışında sadece (MARKA, SAN-TEZ, TÜBİTAK) proje desteği alınmaktadır.

Üniversitemiz web sayfasında bulunan BAP Otomasyon sistemini kullanmaktayız. Projeler online olarak sisteme yüklendikten sonra raportör, bireysel araştırma projesi ise hakem aşamaları komisyon olurunun ardından tamamlanır. Proje desteklenmesinin ardından bütün satın almalarını sistem üzerinden talep eder ve satın almaları bu talep üzere yapılır ve sistemde düşer aynı ürünleri tekrar talep etme gibi bir riskte ortadan kalmış olur. Aynı şekilde ara raporların düzenli olarak verilmesi sonuç raporunun teslim edilmesi de sistem üzerinden takip edilebilmektedir.

EK - 1

Amaç	Hedef	Gösterge No	Gösterge Adı	Ölçü Birimi	2014 Yılı Gerçekleşme	2015 Yılı Gerçekleşme	2015 Yılı Hedef
Amaç 2 DÜZCE ÜNİVERSİTESİNDE BİLİMSEL ARAŞTIRMALARIN NİTELİĞİNİ SÜREKLİ GELİŞTİRMEK	Hedef 2.3 2019 yılı sonuna kadar AB, TÜBİTAK, Kalkınma Bakanlığı, Kalkınma Ajansı vb. kurumların desteği ile üretilen proje sayısını her yıl en az %20 arttırmak	47	Öğretim üyesi(Yrd.Doç.,Doç.,Prof.)başına düşen proje sayısı Sayı			0,26	
Amaç 5 SAĞLIK VE ÇEVRE TEKNOLOJİLERİ ALANINA ODAKLANMAK VE BU ALANDA MARKALAŞMAK	Hedef 5.2 2019 yılı sonuna kadar, üniversitemiz bünyesinde çevre ve sağlık teknolojileri alanında yürütülen proje sayısının üniversitemiz bünyesinde yürütülen tüm projelere oranını en az %50' ye çıkarmak	102	BAP tarafından desteklenen sağlık ve çevre teknolojileri alanındaki projelerin sayısının tüm BAP projeleri sayısına oranı(Yüzde)	Yüzde		33,33	
Amaç 5 SAĞLIK VE ÇEVRE TEKNOLOJİLERİ ALANINA ODAKLANMAK VE BU ALANDA MARKALAŞMAK	Hedef 5.2 2019 yılı sonuna kadar, üniversitemiz bünyesinde çevre ve sağlık teknolojileri alanında yürütülen proje sayısının üniversitemiz bünyesinde yürütülen tüm projelere oranını en az %50' ye çıkarmak	103	Sağlık ve çevre teknolojileri alanındaki projelerin tüm projelere oranı(Yüzde)	Yüzde		35,14	
Amaç 5 SAĞLIK VE ÇEVRE TEKNOLOJİLERİ ALANINA ODAKLANMAK VE BU ALANDA MARKALAŞMAK	Hedef 5.2 2019 yılı sonuna kadar, üniversitemiz bünyesinde çevre ve sağlık teknolojileri alanında yürütülen proje sayısının üniversitemiz bünyesinde yürütülen tüm projelere oranını en az %50' ye çıkarmak	104	Sağlık ve çevre teknolojileri alanındaki BAP projelerinin bütçesinin tüm BAP projelerinin bütçesine oranı(Yüzde)	Yüzde		48,79	

Amaç	Hedef	Gösterge No	Gösterge Adı	Ölçü Birimi	2014 Yılı Gerçekleşme	2015 Yılı Gerçekleşme		2015 Yılı Hedef
						1.Dönem	2.Dönem	
Amaç 1 EĞİTİM VE ÖĞRETİMİN KALİTESİNİ GELİŞTİREREK ÖNCELİKLE BÖLGENİN SONRA ÜLKEMİZİN İHTİYAÇ DUYDUĞU İNSAN KAYNAĞINI YETİŞTİRMEK	Hedef 1.3 Her yıl eğitim ve araştırma yapmak ve hizmet üretmek üzere en az 5 adet stratejik işbirliği kurmak	22	Kamu özel sivil toplum kuruluşları ile imzalanan toplam işbirliği sayısı	Sayı	1	2	3	53
Amaç 1 EĞİTİM VE ÖĞRETİMİN KALİTESİNİ GELİŞTİREREK ÖNCELİKLE BÖLGENİN SONRA ÜLKEMİZİN İHTİYAÇ DUYDUĞU İNSAN KAYNAĞINI YETİŞTİRMEK	Hedef 1.3 Her yıl eğitim ve araştırma yapmak ve hizmet üretmek üzere en az 5 adet stratejik işbirliği kurmak	23	Kamu-özel-sivil toplum kuruluşları ile birlikte yapılan faaliyet sayıları	Sayı	1	2	3	10
Amaç 1 EĞİTİM VE ÖĞRETİMİN KALİTESİNİ GELİŞTİREREK ÖNCELİKLE BÖLGENİN SONRA ÜLKEMİZİN İHTİYAÇ DUYDUĞU İNSAN KAYNAĞINI YETİŞTİRMEK	Hedef 1.3 Her yıl eğitim ve araştırma yapmak ve hizmet üretmek üzere en az 5 adet stratejik işbirliği kurmak	24	Kamu-özel-sivil toplum kuruluşları ile birlikte işbirlikleri ile sağlanan burs adeti	Sayı	42	32	74	1200
Amaç 2 DÜZCE ÜNİVERSİTESİNDE BİLİMSEL ARAŞTIRMALARIN NİTELİĞİNİ SÜREKLİ GELİŞTİRMEK	Hedef 2.3 2019 yılı sonuna kadar AB, TÜBİTAK, Kalkınma Bakanlığı, Kalkınma Ajansı vb. kurumların desteği ile üretilen proje sayısını her yıl en az %20 arttırmak	43	Devam eden ve yeni başlayan projelerden elde edilen toplam hibe miktarı	Sayı	1600000	1098384,16	2698384,16	15827,827
Amaç 2 DÜZCE ÜNİVERSİTESİNDE BİLİMSEL ARAŞTIRMALARIN NİTELİĞİNİ SÜREKLİ GELİŞTİRMEK	Hedef 2.3 2019 yılı sonuna kadar AB, TÜBİTAK, Kalkınma Bakanlığı, Kalkınma Ajansı vb. kurumların desteği ile üretilen proje sayısını her yıl en az %20 arttırmak	44	Devam eden ve yeni başlayan hibe destekli projesi sayısı	Sayı	8	22	30	250
Amaç 2 DÜZCE ÜNİVERSİTESİNDE BİLİMSEL ARAŞTIRMALARIN NİTELİĞİNİ SÜREKLİ GELİŞTİRMEK	Hedef 2.3 2019 yılı sonuna kadar AB, TÜBİTAK, Kalkınma Bakanlığı, Kalkınma Ajansı vb. kurumların desteği ile üretilen proje sayısını her yıl en az %20 arttırmak	45	Hibe projelerine ilişkin düzenlenen seminer, kurs v.s. sayısı	Sayı	0	0	0	2
Amaç 5 SAĞLIK VE ÇEVRE TEKNOLOJİLERİ ALANINA ODAKLANMAK VE BU ALANDA MARKALAŞMAK	Hedef 5.1 2019 yılı sonuna kadar Sağlık ve Çevre teknolojileri alanında bilimsel faaliyetlerin ve eğitim faaliyetlerinin etkinliğini her yıl en az %10 arttırmak	97	Sağlık teknolojileri alanında yürütülen proje sayısı	Sayı	28	9	37	50

<p>Amaç 5 SAĞLIK VE ÇEVRE TEKNOLOJİLERİ ALANINA ODAKLANMAK VE BU ALANDA MARKALAŞMAK</p>	<p>Hedef 5.1 2019 yılı sonuna kadar Sağlık ve Çevre teknolojileri alanında bilimsel faaliyetlerin ve eğitim faaliyetlerinin etkinliğini her yıl en az %10 arttırmak</p>	<p>98</p>	<p>Çevre teknolojileri alanında yürütülen proje sayısı</p>	<p>Sayı</p>		<p>3</p>	<p>2</p>	<p>5</p>	<p>5</p>
<p>Amaç 5 SAĞLIK VE ÇEVRE TEKNOLOJİLERİ ALANINA ODAKLANMAK VE BU ALANDA MARKALAŞMAK</p>	<p>Hedef 5.1 2019 yılı sonuna kadar Sağlık ve Çevre teknolojileri alanında bilimsel faaliyetlerin ve eğitim faaliyetlerinin etkinliğini her yıl en az %10 arttırmak</p>	<p>99</p>	<p>Sağlık ve çevre teknolojileri üzerine gerçekleştirilen kongre, sempozyum, panel ve bilimsel toplantı v.s. sayısı</p>	<p>Sayı</p>		<p>0</p>	<p>2</p>	<p>2</p>	<p>9</p>

DÜZCE ÜNİVERSİTESİ 2015 DEVAM EDEN BİLİMSEL ARAMA PROJELERİ

BİLİMSEL PROJELER HESABI

FAKÜLTELER

Rektörlük

		Proje No		Proje Yürütücüsü		Proje Konusu		Başlangıç Tarihi	Bitiş Tarihi	Toplam Bütçe	Toplam Harcama	Kalan ödenek
		Tip Fakültesi										
962	02	01	01	01	01	Prof. Dr. Safmaz ATAÖĞÜLU	Lokomotor, Solunum-Rolaşım, Sindirim, Ürogenital ve Nörolojik sistemler konusunda tıp fakültesi dönem-2 öğrencilerinin bilgi ve beceri düzeylerinin geliştirilmesi	02.05.2013	02.05.2016	255.000,00	159.300,00	95.700,00
962	02	01	02	01	02	Prof. Dr. Ayhan ÖZTÜRK	Farklı etiyolojili nöropatilerde tek lif (single fiber) EMG bulguları	06.06.2013	06.06.2016	164.000,00	154.205,80	9.794,20
962	02	01	03	01	03	Yrd. Doç. Dr. Ali YAVUZCAN	Intrauterin İnseminasyon Yapılan Hastalarda GnRH Agonist veya GnRH Antagonisti Kullanımının Gebelik Oranları Üzerine Etkisinin Karşılaştırılması	07.11.2013	07.11.2016	150.360,00	137.326,55	13.033,45
962	02	01	04	01	04	Prof. Dr. Soner DURU	Beyin ve omurilik tümörlerinde dokuya selektif olarak kullanılan ultrasonik aspiratörün faydaları	18.12.2013	18.12.2016	255.000,00	254.340,00	660,00
962	02	01	05	01	05	Yrd. Doç. Dr. Serdar ÇOLAKOĞLU	Tip Fakültesi dönem-2 öğrencilerinin kadavra diseksiyonları ile anatomi bilgi ve beceri düzeylerinin geliştirilmesi	17.03.2014	17.03.2016	112.916,00	27.529,40	85.386,60
962	02	01	06	01	06	Doç. Dr. Atilla Semih MAYDA	Düzye İliinde Avıamlan Tatlı Su ve Deniz Balıkları ile Musluk Sularında Ağır Metal Düzeyleri	24.09.2014	24.03.2016	46.356,00	45.188,00	1.168,00
962	02	01	07	01	07	Prof. Dr. Ali Nilhat ANNAKAYA	Bariatrik Cerrahinin Metabolik ve Sistemik Etkileri	24.09.2014	24.09.2017	235.000,00	213.050,00	21.950,00
962	02	01	08	01	08	Yrd. Doç. Dr. Kudus TEBERİK	Makulopatisiz Yüksek Miyopli Gözlerde Retina ve Koroid Kalmılığı ile Görme Keskinliği Arasındaki İlişkinin Değerlendirilmesi	26.12.2014	26.12.2016	175.381,00	161.892,00	13.489,00
962	02	01	09	01	09	Prof. Dr. Ali TEKİN	ESWL Başarısız Olan 1-2 cm Arası Büyüklükte Böbrek Taşları Tedavisinde Perkütan Nefrolitotomi (Pent), Retrograd İntrarenal Taş Cerrahisi (Rus) ve Mini-perkütan Nefrolitotomi (Minipent)'in Prospektif Karşılaştırılması	26.12.2014	26.06.2017	174.620,00	141.913,60	32.706,40
962	02	01	10	01	10	Yrd. Doç. Dr. Görkem DÜLGER	Düzye İli Hayratlarından Alınan İçme Sularında Kültürel ve Moleküler Yöntemlerle Francisella tularensis Varlığının Aranması ve Antibiyotik Duyarlılığının Belirlenmesi	26.12.2014	26.12.2016	102.901,05	74.593,64	28.307,41
962	02	01	11	01	11	Doç. Dr. Leyla YILMAZ AYDIN	Düzye İli Yiğilen İçmesi Tütün Bağımlılığın Azaltılmasına Girişimi	30.01.2015	30.01.2016	8.750,00		8.750,00
962	02	01	12	01	12	Doç. Dr. Hayati KANDIŞ	Düzye Üniversitesi Tıp Fakültesi Acil Servisine Başvuran Acı Bal (grayanotoksin) Olgularının Analizi	27.03.2015	27.09.2016	15.000,00		15.000,00
962	02	01	13	01	13	Doç. Dr. Şükri ÖKSÜZ	Düzye İli içme ve kullanma sularında Atipik mikrobakteri izolasyon ve tanımlanması	27.03.2015	27.03.2016	7.396,44	5.725,04	1.671,40
962	02	01	14	01	14	Doç. Dr. Şerif DEMİR	Şişanelerde Usmik Asit'in Penisilim ile Oluşturulmuş Epileptiform Aktivite Üzerine Etkisi	27.03.2015	27.03.2016	7.300,00	4.070,76	3.229,24
962	02	01	15	01	15	Prof. Dr. C. Elif ÖZTÜRK	Erişkinlerde Tetanoz Antikollarının Araştırılması	27.03.2015	27.03.2016	7.129,20	2.886,75	4.242,45
962	02	01	16	01	16	Prof. Dr. C. Elif ÖZTÜRK	Latent Tüberküloz İnfeksiyonunun Quantiferon-Tb Gold Elitasteti ile Araştırılması	27.03.2015	27.03.2016	24.979,00	2.700,00	22.279,00
962	02	01	17	01	17	Yrd. Doç. Dr. Elif Nisa ÜNLÜ	Plevra Tabanlı Küllerde Shear Wave Elastografi ve Difüzyon MRG Bulgularının Histopatolojik Bulgular ile Korelasyonu	27.03.2015	23.09.2017	254.959,12	247.860,00	7.099,12
962	02	01	18	01	18	Yrd. Doç. Dr. Ege GÜLEÇ BALBAY	Solunum Yemzeği Gelişen Kronik Obstrüktif Akciğer Hastalığı Hastalarında Noninvaziv Avars (Average Volume Assured Pressure Support) İle Pav (Proportional Assist Ventilation) Modlarının Karşılaştırılması	27.03.2015	27.03.2017	150.000,00	145.360,00	4.640,00
962	02	01	19	01	19	Doç. Dr. Şükri ÖKSÜZ	Hastanede uzam süreli yatan hastalarda Clostridium difficile kolonizasyonunun araştırılması	06.05.2015	06.05.2016	3.469,20	3.419,64	49,56
962	02	01	20	01	20	Prof. Dr. İsmail ÖZDEMİR	Hipertansif Gebelerde Fetal Doppler Bulgularının Değerlendirilmesi	06.05.2015	06.05.2018	500.000,00		500.000,00
962	02	01	21	01	21	Yrd. Doç. Dr. Birgül ÖNEÇ	Multipl Miyelom Hastalarında Hepsidin, Solubl Transferrin Reseptörü ve GDF15'in Anemiyle İlişkisi	06.05.2015	06.11.2016	59.323,58	1.844,81	57.478,77
962	02	01	22	01	22	Prof. Dr. Cihadye Elif ÖZTÜRK	Düzye Üniversitesi Araştırma Hastanesi iklimlendirme cihazları ve oksijen flowmetrelerinde enfeksiyon etkeni olabilen bakterileri ve mantarları araştırılması	05.06.2015	05.06.2016	22.668,00		22.668,00
962	02	01	23	01	23	Uzm. Dr. Semih BOLU	Tip 1 Diyabetli Çocuklarda Yaşam Kalitesinin Değerlendirilmesi	05.06.2015	05.06.2016	20.750,00	11.303,90	9.446,10
962	02	01	24	01	24	Prof. Dr. İdris ŞAHİN	Klinik Örneklerden İzole Edilen Candida Sulşlarında, Melatonin ve Çeşitli Antifungal İlaç Kombinasyonlarının Biyofilm Oluşumuna Etkisi	13.07.2015	13.02.2016	6.903,18	2.804,67	4.098,51
962	02	01	25	01	25	Doç. Dr. Şükri ÖKSÜZ	Çeşitli Klinik Örneklerden İzole Edilen Candida Türlerinin Antifungal Duyarlılıklarının Disk Difüzyon Yöntemi ile Araştırılması	13.07.2015	13.07.2016	2.286,07		2.286,07
962	02	01	26	01	26	Prof. Dr. Recep ÖZMERDİVENLİ	Galanin ve Egzersizsin Ratlarda Uzaysal Hafıza Performansı Üzerine Etkisi	13.07.2015	13.07.2016	24.960,16	15.926,41	9.033,75
962	02	01	27	01	27	Yrd. Doç. Dr. Emel ÇALIŞKAN	Escherichia coli ve Klebsiella pneumoniae Sulşlarında Plazmid Kaynaklı Amp C Tipi Beta-Laktamaz Varlığının Fenotipik ve Genotipik Olarak Araştırılması	13.07.2015	13.07.2016	14.785,61		14.785,61
962	02	01	28	01	28	Yrd. Doç. Dr. Zekeriya Okan KARADUMAN	Total Diz Artroplastisi Uygulanan Hastalarda Kriyoterapinin Peroperatif Kanama Ve Kan Değerleri Üzerine Etkisi	13.07.2015	13.07.2017	119.772,00	74.400,20	45.371,80
962	02	01	29	01	29	Doç. Dr. Ertağrul KAYA	Düzye İli Yöresel Baillarında Antibiyotik Kalınlarının İncelenmesi	07.09.2015	07.09.2016	24.778,32		24.778,32
962	02	01	30	01	30	Yrd. Doç. Dr. Birgül ÖNEÇ	Psodotrombositopeni tanısında trombosit fonksiyon testlerinin katkısı	07.09.2015	07.09.2017	105.235,00		105.235,00
962	02	01	31	01	31	Doç. Dr. Tansu SAV	Kontrast Maddelerin Renal Fonksiyonlar Üzerindeki Etkileri	09.11.2015	09.11.2016	14.644,80		14.644,80

Ek-3

962	02	01	32	2015.04.03.382	Yrd. Doç. Dr. Türkay AKBAŞ	Yoğun Bakım'da İnvasiv Mekanik Ventilasyon Uygulamalarında Ayrıps Modu İle Standart Basınç Karşılaştırılması	Modulumun	09.11.2015	09.04.2018	229.061,40		229.061,40
962	02	01	33	2015.04.01.384	Dr. Merve ALPAY	Valsinin ekspresyonunun osteosarkoma metastazlarında NFKB epigenetik inaktivasyonundaki rolü		09.11.2015	09.11.2017	114.000,00		114.000,00
962	02	01	34	2015.04.03.386	Prof. Dr. Mehmet Faruk GEYİK	Sepsis Hastalarında Eser Elementlerin Araştırılması		26.11.2015	26.11.2016	14.307,30		14.307,30
962	02	01	35	2015.04.03.390	Yrd. Doç. Dr. Nevin İNCE	Hemodiyaliz tedavisine alan hastalarda rektal sürüntü örneklerinde karbapenem dirençli gram negatif basıl kolonizasyonunun araştırılması ve risk faktörlerinin incelenmesi		26.11.2015	26.11.2016	8.635,00		8.635,00
962	02	01	36	2015.04.03.391	Doç. Dr. Ertuğrul KAYA	Düzece İlinde Uyuşturucu Kullanım Profiline Araştırılması		26.11.2015	26.11.2018	500.000,00		500.000,00
962	02	01	37	2015.04.03.393	Prof. Dr. Safinaz ATAÖĞLÜ	Subakromial Sıkışma Sendromunda Fizik Tedavi Yöntemleri, Prp Ve Kortikosteroid Etkinliğinin Karşılaştırılması		09.12.2015	09.03.2017	6.879,60		6.879,60
962	02	01	38	2015.04.03.396	Yrd. Doç. Dr. Birtal ÖNEÇ	Demir Eksikliği Anemisinde Hıpeoidin Ve Ghrelin Seviyesi		09.12.2015	09.12.2016	16.200,00		16.200,00
962	02	18			Orman Fakültesi					3.955.707,03	1.887.641,17	2.068.065,86
962	02	18	01	2012.02.02.125	Yrd. Doç. Dr. Akif KETEN	Düzece ili kuş ve memeli türlerinin tespiti		30.10.2012	30.04.2016	111.930,00	68.742,37	43.187,63
962	02	18	02	2013.02.02.186	Prof. Dr. Refik KARAGÜL	Farklı arazi kullanım yoğunluğundaki iki havzanın su verimi ve su kalitesinin araştırılması		12.08.2013	12.08.2016	96.490,00	75.119,22	21.370,78
962	02	18	03	2013.02.02.202	Yrd. Doç. Dr. Turgay BİRTÜRK	Türkiye'de doğal olarak yetişen Dar Yapraklı Dişbudak (Fraxinus Angustifolia Vahl) taksonları oduamlarının anatomik özellikleri ve farklı yetiştirme koşullarının bu özellikler üzerine etkisi		18.12.2013	18.12.2016	187.457,99	158.436,30	29.021,69
962	02	18	04	2014.02.02.213	Prof. Dr. Oktay YILDIZ	Bolt-Aladağ, Uludağ, Göknar (Abies bornmulleriana Mattf.) Ormanlarında Atmosferik Çökeltme (Atmospheric Deposition in mature fir (Abies bornmulleriana Mattf.) stands in Aladağ- Bolu.)		14.02.2014	14.02.2016	7.000,00		7.000,00
962	02	18	05	2014.02.01.265	Yrd. Doç. Dr. Mehmet Kıvanç AK	Rüzgârın Kentisel Peyzaj Planlama ve Tasarımındaki Etkisi; Düzece Kenti Örneği		24.09.2014	24.03.2016	26.616,00	20.042,80	6.573,20
962	02	18	06	2015.02.02.288	Doç. Dr. Abdurrahim AYDIN	İsparta-Davraz Kayak Merkezi Çığ Tehlike Analizi		30.01.2015	30.01.2017	4.999,00	4.997,30	1,70
962	02	18	07	2015.02.01.296	Yrd. Doç. Dr. Engin EROĞLU	Düzece İli ve Yakın Çevresindeki Yüksek Dağlık Alanlarda Bulunan Bazı Doğal Yer örtücü Bitkilerin Kentisel Adaptasyonlarının Belirlenmesi		30.01.2015	30.01.2018	254.998,00	19.942,00	235.056,00
962	02	18	08	2015.02.02.303	Prof. Dr. Derya EŞEN	Farklı Doz Ve Dönemlerde Uygulanan Glyposate Herbisitinin Farklı Çam Türlerinin Fidanlarına Ve Diri Örtüye Etkisi		27.03.2015	27.02.2016	4.960,00	2.500,00	2.460,00
962	02	18	09	2015.02.01.307	Yrd. Doç. Dr. Pınar GÜLTEKİN	Katlıncı Ekoturizmin Planlamasında Yapısal Eşitlik Modellenmesi ile Paydaş Analizi: Batı Karadeniz Bölgesi Örneği		27.03.2015	27.03.2016	15.000,00	12.476,89	2.523,11
962	02	18	10	2015.02.03.326	Doç. Dr. Süleyman KORKUT	Tuflak türünün İsl işleme uygulamış ladin ve kayımdan üretilen masif panelin bazı özelliklerine etkisi		06.05.2015	06.05.2016	24.971,15		24.971,15
962	02	18	11	2015.02.02.338	Prof. Dr. Süleyman AKBULUT	Düzece Orman İşletme Müdürlüğü Ormanlarında Bazı Bursaphelenchus Türlerinin Farklı Çam Türlerinde Patojenliklerinin Belirlenmesi		13.05.2015	13.05.2016	7.000,00	6.653,85	346,15
962	02	18	12	2015.02.02.344	Prof. Dr. Refik KARAGÜL	Alanya Yöresinde Bulunan Farklı Yükseltideki Meraların Botanik Kompozisyonları ve Ot Yerimlerinin Belirlenmesi		05.06.2015	05.06.2016	5.833,30	2.167,96	3.665,34
962	02	18	13	2015.02.02.357	Dr. Ali Kemal ÖZBAYRAM	Düzece Yöresi Doğu Kayı (Fagus orientalis Lipsky) Meşerelerinde İlt. Aralıkların Ekofizyolojik Etkileri		13.07.2015	13.07.2016	20.349,20	1.633,00	18.716,20
962	02	18	14	2015.02.02.361	Doç. Dr. Abdurrahim AYDIN	İnsansız Hava Araçları ve Sayısal Fotoğrafçılık Yöntemleri ile Heyelan Hareketlerinin Zamanına Bağlı Olarak İzlenmesi		13.07.2015	13.07.2017	142.256,00		142.256,00
962	02	18	15	2015.02.03.373	Doç. Dr. Derya SEVİM KORKUT	Mobiya Endüstrisinde Çalışma Saatlerinin Çalışan Memnuniyeti Üzerine Etkisi; Batı Karadeniz Bölgesi Örneği		09.11.2015	09.11.2016	7.500,00		7.500,00
962	02	18	16	2015.02.03.389	Yrd. Doç. Dr. Mesut YALÇIN	Batı Karadeniz Bölgesinde Bulunan Tomruk Depolarındaki Odumlarda Zarar Yapan Mantar Türlerinin Belirlenmesi ve Zarar Türlerinin Ortaya Konulması		26.11.2015	26.11.2016	24.041,98		24.041,98
962	02	27			Fen-Edebiyat Fakültesi					941.402,62	372.711,69	568.690,93
962	02	27	01	2012.05.03.098	Yrd. Doç. Dr. Mecit AKSU	Lantanit ve Aktinidler ile bazı Metal Boritlerin Sentezi ve Nano Ölçekte Malzeme üretiminin Optimizasyonu		14.03.2012	14.03.2016	32.000,00	5.782,00	26.218,00
962	02	27	02	2012.05.01.128	Yrd. Doç. Dr. Barış GÜLCÜ	Batı Karadeniz Bölgesindeki entomopatojen nematodların (steiner nematidae ve heterorhabditidae) tür çeşitliliği ve dağılımlarının belirlenmesi		07.12.2012	07.03.2016	42.692,00	29.430,30	13.261,70
962	02	27	03	2013.05.01.189	Yrd. Doç. Dr. Deniz YAĞLIOĞLU	Düzece ili deniz balıkları faunasının belirlenmesi		12.08.2013	12.08.2016	104.444,98	96.468,92	7.976,06
962	02	27	04	2014.05.01.209	Doç. Dr. Emaz ALTUNDAĞ	Ekto- ve Endo-mikrobitiz Aşılama Karançam (P. nigra), Toros Sediri (C.ilbani) ve Soğuk Meşe (Q.cerris) Fidanlarının Karasal Ekosistemlerdeki Yaşama, Büyüme ve Beslenme Farklılıkları		14.02.2014	14.02.2017	115.153,00	95.445,51	19.707,49
962	02	27	05	2014.05.04.236	Doç. Dr. Müge KANUNİ ER	Artın Cebirlerinin Homolojik Boyutları		23.05.2014	23.05.2016	14.807,29	5.038,04	9.769,25
962	02	27	06	2014.05.03.238	Prof. Dr. Halil İbrahim UĞRAŞ	Ozonlanmış Fındık Yağı Eldesi		23.05.2014	23.05.2016	72.612,94	44.048,15	28.564,79
962	02	27	07	2014.05.03.258	Prof. Dr. Sefa DURMUŞ	Azoboyar Schiff Bazları ve Metal Komplekslerinin Sentezi, Spektroskopik Özelliklerinin ve Biyolojik Aktivitelerinin İncelenmesi		24.09.2014	24.09.2016	4.991,10	3.049,10	1.942,00
962	02	27	08	2014.05.03.259	Prof. Dr. Sefa DURMUŞ	Dimerik Yapıdaki Küçük Molekül Schiff Bazı Türevleri ve Bazı Metal Komplekslerinin Sentezi, Yapılarının Karakterizasyonu, Termal Kararlılıklarının ve Biyolojik Aktivitelerinin İncelenmesi		24.09.2014	24.09.2016	4.999,07	3.877,69	1.121,38
962	02	27	09	2014.05.03.276	Prof. Dr. Halil İbrahim UĞRAŞ	Fındık Kabuğundan Makro Seviyede Paklitiksel Eldesi		26.12.2014	26.12.2016	4.997,30	4.460,40	536,90
962	02	27	10	2015.05.03.310	Prof. Dr. Halil İbrahim UĞRAŞ	Fındık Yapraklarındaki Kemoterapi İlacı Taksonları Safılaşma Çalışmaları		27.03.2015	27.03.2018	223.196,42	72.046,68	151.149,74
962	02	27	11	2015.05.04.316	Doç. Dr. Nesip AKTAN	Singüler manifoldların bazı alt manifoldlarının geometrisi		06.05.2015	06.05.2016	8.751,74		8.751,74
962	02	27	12	2015.05.04.317	Doç. Dr. Nesip AKTAN	Global Çatılı Hemen Hemen F-Kosimplektik Manifoldlar		06.05.2015	06.05.2016	7.663,49		7.663,49

962	02	10	10	2015.07.03.364	Doç. Dr. Murat KALE	Değişiklik Hiv' zar Şartlarında Çalışan Sabit Miknatıslı Senkron Generatörün Doğrusal Olma ntrölü	13.07.2015	13.01.2017	39.276,89	31.882,19	7.394,70			
962	02	10	11	2015.07.04.366	Doç. Dr. Suat SARİDEMİR	Termal Barly. şaplı Bir Dizel Motorda Blyodizelin Yanmaya Olan Etkilerinin İncelenmesi	07.09.2015	07.09.2016	14.996,20		14.996,20			
962	02	10	12	2015.07.02.385	Yrd. Doç. Dr. Metin TOZ	Basmaç Üserlerinin Oluşmasına Sebep olan Başlıca Dış Etkenlerden Anlık Basınç, Sıcaklık, Nem ve İslaklık Verilerinin Eilde Edilmesini ve Görüntülenmesini Sağlayacak Hasta Yatağı, Şiltesi Tasarımı ve Gerçekleştirilmesi	09.11.2015	09.11.2017	38.726,35		38.726,35			
962	02	10	13	2015.07.04.388	Yrd. Doç. Dr. Fuat KARARA	Derin Kriyojenik İşlemin AISI D2 Soğuk Iş Takımı Çelisinin İşlenebilirliğine Etkisi	26.11.2015	26.11.2016	7.458,80		7.458,80			
962	02	10	14	2015.07.04.392	Yrd. Doç. Dr. Serkan APAY	Sert Krom Kaplanan Silindirik Numunelerde Kaplama Parametrelerinin Etkilerinin İncelenmesi	09.12.2015	09.12.2016	7.359,01		7.359,01			
962	02	31	İşletme Fakültesi									630.364,96	415.647,37	214.717,59
962	02	31	01	2015.08.02.372	Prof. Dr. Kahraman ÇATI	Üniversite Marka Konumlandırma Stratejilerinin Ulusal ve Uluslararası Öğrenci Memnuniyeti ve Sadakati Üzerindeki Etkisi: İstanbul'da Bulunan Üniversitelerde Bir Araştırma	09.11.2015	09.07.2016	13.800,00		13.800,00			
962	02	17	Ziraat ve Doğa Bilimleri Fakültesi									13.800,00	0,00	13.800,00
962	02	17	01	2013.01.01.161	Yrd. Doç. Dr. Pınar GÖÇ RASGELE	Düzce ili Yığılca ilçesindeki bal arısı kolonilerinin hijyenik davranış bakımından performanslarının belirlenmesi ve tekeş selaksiyonu	06.06.2013	06.01.2016	48.083,16	46.853,43	1.229,73			
962	02	17	02	2013.01.01.199	Yrd. Doç. Dr. Pınar GÖÇ RASGELE	Ormangülli balının fare kemik iliği ve sperm hücreleri üzerinde genotoksik ve sitotoksik etkileri	18.12.2013	18.12.2016	36.516,96	29.885,99	6.630,97			
962	02	17	03	2014.11.01.283	Yrd. Doç. Dr. Hülya TORUN	Yüksek Sıcaklık, Kuruaklık ve Tuzluluk Stresi Kombinasyonları Altındaki Apm (Hordeum Vulgare L.) Kök ve Yapraklarında Ön Salisilik Asit Uygulamasının Fizyolojik ve Biyokimyasal Etkilerinin Araştırılması	26.12.2014	26.12.2016	150.703,25	81.766,85	68.936,40			
962	02	17	04	2015.11.04.294	Yrd. Doç. Dr. Serpil UĞRAŞ	Doğal Antimikrobiyal Madde Kaynağı Olarak Deniz Salyangozları ve Bu Organizmalar İle Simbiyotik Yaşam Süren Bakterilerin Değerlendirilmesi	30.01.2015	30.01.2017	89.132,12	40.961,53	48.170,59			
962	02	17	05	2015.11.02.349	Doç. Dr. İsmet YILDIRIM	Narlarda Görülen Kahverengi Leke (Alternaria alternata (Fr.) Keisl.) Hastalığının Fenolojik Dönemlere Göre Yaygınlık ve Hastalık Şiddetleri	05.06.2015	05.06.2016	6.251,38	2.595,71	3.655,67			
962	02	17	06	2015.11.02.375	Prof. Dr. Ahmet ULUDAĞ	Darıcan (Echinocloa crus-galli) Populasyonlarının Farklı Lokasyonlarda Çıkışı ve Erken Dönem Gelişimi	09.11.2015	09.11.2016	24.921,79		24.921,79			
962	02	23	Sanat Tasarım Fakültesi									355.608,66	202.063,51	153.545,15
962	02	36	Eğitim Fakültesi											
962	02	36	01	2015.10.02.322	Yrd. Doç. Dr. Sedat KARACAAM	Öğrencilerin Kuvvet ve Hareket Konularındaki Problemleri Çözme Süreçlerine İlişkin Kavramsal Anlama Düzeylerinin Üstbişsel Bilgi ve Beceriler Bazında İncelenmesi	06.05.2015	06.05.2016	4.500,00		4.500,00			
962	02	36	02	2015.10.01.330	Prof. Dr. Abdurrahman KILIÇ	Öğretmenlerin Öğrenci Merkezli Eğitimi Algılarına ve Uygulama Düzeylerinin Belirlenmesi (Düzce İli Örneği)	06.05.2015	06.05.2016	6.850,00	70,00	6.780,00			
962	02	36	03	2015.10.02.347	Yrd. Doç. Dr. ÖZGE PINARCIK	İlköğretim Öğrencilerinde Duyusal Zeka Eğitim Programının Sosyal Beceriler Üzerindeki Etkisinin İncelenmesi	05.06.2015	05.03.2016	13.206,07	6.514,08	6.691,99			
962	02	36	04	2015.10.01.348	Yrd. Doç. Dr. Şule AY	Ayrımcılık Temelli Sanat Eğitiminin Çocukların Empatik Eğitimlerine Etkisi	05.06.2015	05.04.2016	13.459,00	6.565,75	6.893,25			
962	02	36	05	2014.10.02.368	Yrd. Doç. Dr. Özge PINARCIK	Okul Öncesi Eğitimde Montessori Yaklaşımıyla Eğitimcilerin Eğitilmesi	07.09.2015	07.09.2016	23.296,95		23.296,95			
962	03	YÜKSEKOKULLAR									61.312,02	13.149,83	48.162,19	
962	03	08	Sağlık Yüksekokulu											
962	03	08	01	2015.16.01.311	Doç. Dr. Ayla KEÇEÇİ	Sağlık Hizmetleri Meslek Yüksekokulu Öğrencilerinin CPR'ya İlişkin Psiko-motor Becerilerinin Geliştirilmesi ve Değerlendirilmesi	27.03.2015	27.03.2018	199.402,00	188.210,00	11.192,00			
962	03	08	02	2015.16.01.315	Yrd. Doç. Dr. Ayşe DEMİRAY	Sağlık Yüksekokulu Öğrencilerinin Psikomotor Beceri Eğitimine İlişkin Görüşlerinin Değerlendirilmesi	27.03.2015	27.03.2018	20.112,00		20.112,00			
962	03	08	03	2015.16.01.379	Yrd. Doç. Dr. Dilek KONUK ŞENER	Pediyatri Yoğun Bakım Hastalarına Bal ile Uygulanan Ağız Bakımının Oral Mukoziti Üzerindeki Etkisi	09.11.2015	09.11.2016	7.845,70		7.845,70			
962	03	08	04	2015.16.01.380	Yrd. Doç. Dr. Aysel KARACA	Türk İnfertil Kadınlar İçin Baş etme Ölçeği Geliştirme	09.11.2015	09.11.2016	7.699,18		7.699,18			
962	03	02	Hakime erciyes Yabancı Diller Yüksekokulu									235.058,88	188.210,00	46.848,88
962	03	12	Beden Eğitimi ve Spor Yüksekokulu											
962	03	12	01	2015.18.01.292	Doç. Dr. Kürşat KARACABEY	Genç millî erkek kürekçiler ile sedanter bireylerde algılanan ve ölçülen gerçek uyku kalitesinin karşılaştırılması	30.01.2015	30.01.2016	17.658,00	15.089,05	2.568,95			
962	03	12	02	2015.18.01.363	Yrd. Doç. Dr. Zeynep İnci KARADENİZLİ	Mütacadele Sporlarında Bosu Denge Topu ile Yapılan Antrenmanların Dinamik Denge, Yer Reaksiyon Kuvvetine Olan Etkileri	13.07.2015	13.01.2017	88.314,00	482,21	87.831,79			
962	04	MESLEK YÜKSEKOKULLARI									105.972,00	15.571,26	90.400,74	
962	04	01	Kaynaşlı Meslek Yüksekokulu											
962	04	01	01	2015.26.04.371	Yrd. Doç. Dr. Haydar GÖKSU	Aktivitesi Yüksek ve Geri Dönüşürülebilir Alüminyum Hidroksit Matrisine Hapsedilmiş Paladyum Nanokatalizörünün (Pd/AIO(OH)) NP's) Bazın Olanıdır Ortamda Sızaks-Miyaura Çapraz Konelme Reaksiyonlarında Kullanılması	07.09.2015	07.03.2017	67.286,98	5.312,80	61.974,18			
962	04	01	Düzce Meslek Yüksekokulu									67.286,98	5.312,80	61.974,18
962	04	01	01	2015.21.07.314	Yrd. Doç. Dr. Ayhan AYTIN	Doğal Yaşlandırmanın Isıl İşlem Görmüş Bazı Yapraklı ve İğne Yapraklı Ağaçlarda Koruyucu Vermik Katmanları Üzerine Etkisinin Belirlenmesi	27.03.2015	27.03.2018	46.142,99	12.479,74	33.663,25			
									46.142,99	12.479,74	33.663,25			
									8.154.555,48	3.743.759,69	4.410.679,79			
										TOPLAM				

DÜZCE ÜNİVERSİTESİ BİLİMSEL ARAŞTIRMA PROJELERİ
DESTEKLENMESİ DÜŞÜNÜLEN PROJELER

Proje Yürütücüsü	Proje Konusu	İstenen Süre	İstenen Toplam Bütçe
1 Uzm.Dr. Pınar SEVİM	Melen Havzası İç Sularında ve Ova Kırbağasında (Pelophylax ricidubundus) Pestisit Birikimi ve Genotoksik Etkileri	24 Ay	96.012,45
2 Yrd.Doç.Dr. Barış Gülcü	Batı Karadeniz Bölgesindeki Apoidea üstfamilyasına ait toprak kazıcı polimatör arılar ile ilişkili nematodlar üzerine araştırmalar	36 Ay	116.005,88
3 Yrd.Doç.Dr. Gürcan SAMTAŞ	Bitki Esaslı Bir Hidrolik Yağın Geliştirilmesi Ve Performansının Elektro Hidrolik Devrelerle Test Edilmesi	24 Ay	107.727,00
4 Prof.Dr. İlknur Arslanoğlu	Tip 1 diyabetes mellitus tanılı, geç pubertal kız çocuklarda sürekli glukoz monitörizasyonu yöntemi kullanılarak; düşük karbonhidratlı diyet ve piramit diyetin glukoz dalgalanmaları üzerine olan etkilerinin karşılaştırılması	12 Ay	24.400,00
5 Yrd.Doç.Dr. Uğur HASIRCI	Elektromanyetik Fırlatıcılar İçin Yüksek Güçlü İnvörtör Tasarımı	24 Ay	92.230,00
6 Yrd.Doç.Dr. Kuddusi Teberik	Psödoftalmik Vitreus Hemorajisi Olan Hastalara Yapılan Vitrektomi Sonrası Göz İçi Basıncının Değerlendirilmesi	36 Ay	300.000,00
14 Doç.Dr. Salih KARABÖRKLÜ	Hasat sonrası fındıkta görülen zararlı ve hastalık etmenlerinin belirlenmesi	16 Ay	115.357,47
15 Doç.Dr. Elthem TOKLU	Bir Kentsel Katı Atık Termal İşleme Tesisinin Gaz Üretim ve Enerji Verimliliğinin Artırılması	12 Ay	14.910,00
16 Doç.Dr. HAKAN ARSLAN	Yaşam Döngüsü Değerlendirmesi Yöntemi İle Kompozit Cephe Panelleri İçin Çevresel Sürdürülebilirlik Modeli Oluşturulması	24 Ay	14.884,00
17 Doç.Dr. Elthem TOKLU	Kentsel Katı Atıkların İnce Tanecik Boyutuna Parçalanmasının Deneysel İncelenmesi	8 Ay	7.426,00
18 Doç.Dr. Benan KILBAŞ	Etkin Pd-Ni-Ru@GO Nanoparçacıkların Kullanımı ile Tek Kademede Hantzsch Dihidropiridin Sentezi:	12 Ay	24.987,80
19 Yrd.Doç.Dr. Feyzullah ŞAHİN	Yaratıcı düşünme ve yaratıcı kişilik özellikleri: Satranç oyuncuları üzerinde bir inceleme	11 Ay	45.712,82
20 Dr. Mehmet Emin Hacıyusufoğlu	Pirimidin İçeren Yeni ONS Yapısında Schiff Bazı Sentezi, Karakterizasyonu ve ONO Yapısındaki Schiff Bazların ve Metal Komplekslerinin Fotoluminesans Özelliklerinin İncelenmesi	12 Ay	99.982,00
21 Yrd.Doç.Dr. Hülya TORUN	Kuraklık stresi altında N-asetil sistein uygulamasının polifenol oksidaz enziminin karakterizasyonu üzerine etkisinin araştırılması	36 Ay	299.643,79
22 Yrd.Doç.Dr. Emler Çoşkun	"Türkiye'nin göç ve fuhuş rejiminde siyah göçmen kadınlar: Kumkapı örneği" başlıklı Araştırmanın Analizi Çalışması	10 Ay	24.880,00
23 Doç.Dr. Hüsnü Gerengi	Düzce İli Toprak ve Su Kalitesinin Araştırılması	24 Ay	255.262,96
24 Doç.Dr. Burhan YAZICI	Meme lezyonlarının benign-malign ayırımında strain elastografi ile shear-wave elastografinin karşılaştırılması	24 Ay	161.721,00
25 Doç.Dr. Cem DİNÇ	Stereotaktik cerrahi ya da stereotaksi kullanılması ile minimal invaziv cerrahi yaklaşımla, 3 boyutlu koordinat sistemi kullanılarak , intrakraniyal yerleşimli lezyonlara; biyopsi, ablasyon ya da lezyonektomi uygulanması, hareket bozukluklarının tedavisinde derin beyin stimulatorü yerleştirilmesi	36 Ay	498.960,00
26 Prof.Dr. Peri Meram ARBAK	Yoğun Bakım, Ameliyathane, Göğüs Hastalıkları ve Acil Servis İzolasyon odalarında çalışanların hava yoluyla bulaşan mikroorganizmalara bağlı olarak gözlenen solunum sistemi semptomları ve bulguları	25 Ay	255.396,00
27 Yrd.Doç.Dr. Feruze TURAN SÖNMEZ	Pulmoner Tromboemboli Vakalarında Akciğer Ultrasonu ve Vena Kava Inferior Çapı Ölçümünün Diagnostik Değeri	30 Ay	217.113,11
28 Yrd.Doç.Dr. Hüseyin Güngör	Batı Karadeniz Ekolojik Şartlarında Şeker Mısır Çeşitlerinin Performanslarının Belirlenmesi	24 Ay	87.410,46
		TOPLAM	2.860.022,74

DÜZCE ÜNİVERSİTESİ 2015 DEVAM EDEN BİLİMSEL ARAŞTIRMA PROJELERİ

BİLİMSEL PROJELER HESABI		Proje Yürütücüsü		Proje Konusu		Başlangıç Tarihi	Bitiş Tarihi	Toplam Bütçe	Toplam Harcaması	Kalan ödenek
FAKÜLTELER		Proje No		Proje Konusu		Başlangıç Tarihi	Bitiş Tarihi	Toplam Bütçe	Toplam Harcaması	Kalan ödenek
Rektörlük		Proje No		Proje Konusu		Başlangıç Tarihi	Bitiş Tarihi	Toplam Bütçe	Toplam Harcaması	Kalan ödenek
962	02	01	01	01	01	02.05.2013	02.05.2016	255.000,00	159.300,00	95.700,00
962	02	01	02	01	02	06.06.2013	06.06.2016	164.000,00	154.205,80	9.794,20
962	02	01	03	01	03	07.11.2013	07.11.2016	150.360,00	137.326,55	13.033,45
962	02	01	04	01	04	18.12.2013	18.12.2016	255.000,00	254.340,00	660,00
962	02	01	05	01	05	17.03.2014	17.03.2016	112.916,00	27.529,40	85.386,60
962	02	01	06	01	06	24.09.2014	24.03.2016	46.356,00	45.188,00	1.168,00
962	02	01	07	01	07	24.09.2014	24.09.2017	235.000,00	213.050,00	21.950,00
962	02	01	08	01	08	26.12.2014	26.12.2016	175.381,00	161.892,00	13.489,00
962	02	01	09	01	09	26.12.2014	26.06.2017	174.620,00	141.913,60	32.706,40
962	02	01	10	01	10	26.12.2014	26.12.2016	102.901,05	74.593,64	28.307,41
962	02	01	11	01	11	30.01.2015	30.01.2016	8.750,00		8.750,00
962	02	01	12	01	12	27.03.2015	27.09.2016	15.000,00		15.000,00
962	02	01	13	01	13	27.03.2015	27.03.2016	7.396,44	5.725,04	1.671,40
962	02	01	14	01	14	27.03.2015	27.03.2016	7.300,00	4.070,76	3.229,24
962	02	01	15	01	15	27.03.2015	27.03.2016	7.129,20	2.886,75	4.242,45
962	02	01	16	01	16	27.03.2015	27.03.2016	24.979,00	2.700,00	22.279,00
962	02	01	17	01	17	27.03.2015	23.09.2017	254.959,12	247.860,00	7.099,12
962	02	01	18	01	18	27.03.2015	27.03.2017	150.000,00	145.360,00	4.640,00
962	02	01	19	01	19	06.05.2015	06.05.2016	3.469,20	3.419,64	49,56
962	02	01	20	01	20	06.05.2015	06.05.2018	500.000,00		500.000,00
962	02	01	21	01	21	06.05.2015	06.11.2016	59.323,58	1.844,81	57.478,77
962	02	01	22	01	22	05.06.2015	05.06.2016	22.668,00		22.668,00
962	02	01	23	01	23	05.06.2015	05.06.2016	20.750,00	11.303,90	9.446,10
962	02	01	24	01	24	13.07.2015	13.02.2016	6.903,18	2.804,67	4.098,51
962	02	01	25	01	25	13.07.2015	13.07.2016	2.286,07		2.286,07
962	02	01	26	01	26	13.07.2015	13.07.2016	24.960,16	15.926,41	9.033,75
962	02	01	27	01	27	13.07.2015	13.07.2016	14.785,61		14.785,61
962	02	01	28	01	28	13.07.2015	13.07.2017	119.772,00	74.400,20	45.371,80
962	02	01	29	01	29	07.09.2015	07.09.2016	24.778,32		24.778,32
962	02	01	30	01	30	07.09.2015	07.09.2017	105.235,00		105.235,00
962	02	01	31	01	31	09.11.2015	09.11.2016	14.644,80		14.644,80

962	02	01	Tip Fakültesi	Proje Yürütücüsü	Proje Konusu	Başlangıç Tarihi	Bitiş Tarihi	Toplam Bütçe	Toplam Harcama	Kalan ödenek
962	02	01	Proje No							
962	02	01	2012.04.03.087	Doç. Dr. Ertuğrul KAYA	Konformasyonel Olarak Değiştirilmiş Anatoksiklerin , Ananın Toksikitesindeki Etkileri	23.01.2012	23.07.2015	89.411,60	87.182,00	2.229,60
962	02	01	2012.04.02.121	Prof. Dr. Emin Sami GÜRLEYİK	Rektörün farejeal sinirin ameliyatı sonrası oluşan mantarizasyonu	01.10.2012	01.04.2015	92.700,00	89.402,40	3.297,60
962	02	01	2012.04.03.124	Doç. Dr. Leyla YILMAZ AYDIN	Kronik obstrüktif akciğer hastalarında sigara içme durumunun pulmoner rehabilitasyon sonuçlarına etkisi	30.10.2012	30.04.2015	40.788,86	32.794,00	7.994,86
962	02	01	2013.04.02.163	Prof. Dr. Soner DURU	Valproik asit ve nöral tüp defekti: Apoptozis üzerine etkilerinin araştırılması	06.06.2013	06.06.2015	32.942,00	30.389,58	2.552,42
962	02	01	2013.04.02.194	Yrd. Doç. Dr. Halil İbrahim ÖNDER	Fakömuşfikasyon cerrahisi sonrası maküla ve kornea kalınlık değişiminin değerlendirilmesi	07.11.2013	07.11.2015	127.928,00	116.204,00	11.724,00
962	02	01	2013.04.03.206	Doç. Dr. Leyla YILMAZ AYDIN	Türkiyede birinci basamakta aile hekimliğinde tütün kontrolünde sigara bırakma müdahalesi	18.12.2013	07.05.2015	16.825,00	6.501,06	10.323,94
962	02	01	2014.04.02.221	Yrd. Doç. Dr. İlknur Suidiye ŞEKER	D vitamini düzeylerinin nöromusküle bloker ajanların reverse süreleri üzerine etkisi	17.03.2014	17.03.2015	19.652,00	13.377,96	6.274,04
962	02	01	2014.04.03.224	Doç. Dr. Ayhan SARITAŞ	Sepsi Hastalarda Nöron Spesifik Enolaz (NSE) ve S-100 Beta Belirteçlerinin Araştırılması	17.03.2014	17.03.2015	8.089,60	3.764,30	4.325,30
962	02	01	2014.04.03.226	Prof. Dr. İsmail Hamdi KARA	Düze Tip Fakültesi Araştırma Hastanesi Acil Erişkin Polikliniğine Başvuran Süicid Girişiminde Bulunan Hastalarda B12, Kolesterol Düzeyleri Ve Eser Elementlerin İncelenmesi	07.04.2014	07.04.2015	9.176,00	8.531,00	645,00
962	02	01	2014.04.03.230	Yrd. Doç. Dr. Mustafa ÖZŞAHİN	Düze Tip Fakültesi Araştırma Hastanesi Acil Erişkin Polikliniğine Başvuran Süicid Girişiminde Bulunan Hastalarda B12, Kolesterol Düzeyleri Ve Eser Elementlerin İncelenmesi	22.05.2014	22.05.2015	2.948,40	1.761,02	1.187,38
962	02	01	2014.04.01.241	Doç. Dr. Seyit ANKARALI	Şapınlarda Gül Yağının (Rosa damascena) Penisilin ile Oluşturulan Epileptiform Aktivite Üzerine Etkisi	19.06.2014	19.06.2015	8.944,00	4.996,77	3.947,23
962	02	01	2014.04.02.245	Yrd. Doç. Dr. İlknur Suidiye ŞEKER	Karotid Endarterektomilerde D Vitamini Seviyelerinin Nöronlar Üzerine Etkileri	19.06.2014	19.06.2015	19.851,00	11.442,60	8.408,40
962	02	01	2014.04.01.247	Doç. Dr. Şükri ÖKSÜZ	Atipik Pnömoni Etkenlerinin İFA (İndirek İmmunoflorasan Antikor) Yöntemi ile Araştırılması	19.06.2014	19.06.2015	20.000,00		20.000,00
962	02	01	2014.04.01.252	Prof. Dr. Cihadıye Elif ÖZTÜRK	Düzece İzole Edilen Mycobacterium Tuberculosis Kompleks Süşularında M. Bovis İzolasyonlarının Yapılması	09.07.2014	09.07.2015	18.518,40	18.518,40	0,00
962	02	01	2014.04.01.256	Doç. Dr. Şerif DEMİR	Aurasız Migren Hastalarında Plazma Kofesistokinin (CCK) Düzeylerinin Belirlenmesi	24.09.2014	24.09.2015	4.844,00	1.830,66	3.013,34
962	02	01	2014.04.03.279	Doç. Dr. Davut BALTAÇI	Obez Hastalarda Serum Vitamin D Seviyesinin Vİsifatin, Adiponektin (Adipostokin) ve İnflamasyon İle İlişkisi	26.12.2014	26.12.2015	19.512,00	4.816,34	14.695,66
962	02	01	2015.04.02.298	Prof. Dr. ALİ TEKİN	Kalsiyum İçerikli Böbrek Taş Hastalığı Olan Hipositratrik Bireylerde Sli3az2 Geni, RS11568476 Mutasyonu Araştırılması	27.03.2015	23.09.2015	12.372,00	7.999,80	4.372,20
962	02	01	2015.04.03.304	Doç. Dr. Tansu SAV	Obstrüktif Üçku Apne Sendromlu Hastalarda Pozitif Basınç Tedavisinin Endotel Disfonksiyonu Üzerine Etkisi	27.03.2015	27.03.2016	4.320,00	3.315,60	1.004,40
962	02	18	Orman Fakültesi							
962	02	18	2012.02.03.088	Yrd. Doç. Dr. Tanık GEDİK	Orman Endüstrisi Mühtedisiği Bölümleri Lisans Eğitim / Öğretiminde Geleceğe Yönelik Beklentilerin Araştırılması	23.01.2012	23.01.2015	10.120,25	5.550,07	4.570,18
962	02	18	2012.02.HD.045	Doç. Dr. Osman UZUN	Üğürşuyu ve Aksu havzalarında peyzaj planlama ve ekoturizm odaklı kural kalkınma kapsamında görsel peyzaj analizi ve hızlı kural değerlendirme	14.03.2012	14.03.2015	5.000,00	2.896,79	2.103,21
962	02	18	2012.02.HD.054	Prof. Dr. Emrah ÇİÇEK	Düzece yöresindeki doğu kayını (Fagus orientalis Lipsky.) meşecelerinde aralana şüdetinin büyüme üzerine etkisi	09.05.2012	09.05.2015	7.000,00	6.664,22	335,78
962	02	18	2012.02.HD.077	Yrd. Doç. Dr. Bekir KAYACAN	Devlet orman işletmelerinde dikili satış politikasının analizi	07.12.2012	07.12.2016	6.795,00	550,00	6.245,00
962	02	18	2012.02.02.117	Doç. Dr. Necmi AKSOY	Köroğlu Dağı'nın kuzey ve güney yamaçlarının florası ve Argözü Vadisi'nin (Kıbrısçık-Bolu) vejetasyonu	01.10.2012	01.10.2015	41.110,00	25.549,71	15.560,29
962	02	18	2012.02.03.127	Doç. Dr. Cengiz GÜLER	Mısır sapağında (Com Stalks) yonga levha üretim olanaklarının araştırılması	07.12.2012	07.06.2015	39.840,00	37.645,18	2.194,82
962	02	18	2013.02.01.134	Doç. Dr. Osman UZUN	Düzece Üğürşuyu ve Aksu Havzaları kültürel peyzaj deseni ve peyzaj yapısının belirlenerek, ekoturizm amaçlı değerlendirilmesi	25.03.2013	25.03.2015	42.741,00	13.948,00	28.793,00
962	02	18	2013.02.03.160	Yrd. Doç. Dr. Nevzat ÇAKICIER	Hızlandırılmış QUV yaşlandırmanın farklı firmalarda ısı işlem görmüş sarıyana, kayın ve meşe odunları üzerindeki tek ve çift komponentli su-bazlı vernik katmanlarına etkisi	06.06.2013	06.06.2015	77.055,00	73.998,81	3.056,19
962	02	18	2013.02.02.180	Yrd. Doç. Dr. Abdurrahim AYDIN	CBS tabanlı bulamık tıyeyelan dıyarlıklı haritalarının oluşturulması ve yol-tıyeyelan ilişkileri açısından değerlendirilmesi	05.08.2013	05.08.2015	27.999,33	23.151,20	4.848,13
962	02	18	2014.02.02.212	Prof. Dr. Oktay YILDIZ	Aladağ Göktar (Abies bornmuilleriana Mattf) ormanlarında Epifitik Likenlerin Yönlüsel ve bakıya göre değişimi	14.02.2014	14.12.2015	4.000,00	249,14	3.750,86
962	02	18	2014.02.02.225	Prof. Dr. Oktay YILDIZ	Karasal Ekosistemlerde Karaçam (P. nigra), Toros Sediri (C. libani) ve Şaplı Meşe (Q. cerris) Fidanlarında Mikoriza Aşılmasının Bitki Büyümesi ve Toprağın Besin Durumuna Etkisi	17.03.2014	17.03.2017	7.000,00	564,69	6.435,31
962	02	18	2014.02.03.231	Yrd. Doç. Dr. Hasan ÖZDEMİR	Türk Fındığı (Corylus colurna L.) ağacının odun ve kabuklarının kimyasal bileşimlerinin belirlenmesi ve görsel elektrasyon metodları ile kabuklarından elde edilen taneinin değerlendirilmesi.	23.05.2014	23.05.2015	4.993,92	3.527,91	1.466,01
962	02	18	2014.02.03.232	Yrd. Doç. Dr. Hasan ÖZDEMİR	Yabanı Kiraz (Prunus avium L.) ağacının odun ve kabuklarının kimyasal karakterizasyonu ile kabuklarından tanein eldesi ve taneinin sanayide kullanımı	23.05.2014	23.05.2015	4.988,69	3.144,28	1.844,41
962	02	18	2014.02.02.246	Yrd. Doç. Dr. Yılmaz TÜRK	Orman Yolu Şevlerinde ve Şirtilme Şevlerinde Toprak Kayıplarının Araştırılması	19.06.2014	19.06.2015	19.971,63	18.526,47	1.445,16

962	02	07	11	2013.26.04.162	Doç. Dr. Hüsnü GERENGİ						06.06.2013	06.12.2015	45.800,00	43.106,60	2.693,40
962	02				Teknoloji Fakültesi										
962	02	10	1	2013.07.03.136	Yrd.Doç.Dr. Murat KALE	Sabit Mikatlı Sensör Motorun MRAS ile Sensörüz Hiz Demetimi					25.03.2013	25.03.2015	14.630,79	14.425,10	205,69
962	02	10	2	2013.07.04.137	Doç.Dr. Suat SARIDEMİR	Alternatif yakıtlardan içten yanmalı motorların performans ve egzoz emisyonlarına etkisinin deneysel inceleme					25.03.2013	25.06.2015	59.185,05	50.867,81	8.317,24
962	02	10	3	2013.07.01.174	Prof. Dr. Mehmet BUDAĞCI	Yönlendirilmiş gâğâ malzeme ile işleme uygulamasının bazı fiziksel, mekanik ve teknolojik özellikler üzerine etkisi					11.06.2013	11.12.2015	62.100,00	59.929,74	2.170,26
962	02	10	4	2013.07.03.181	Doç. Dr. Uğur GÜVENÇ	Çoklu fırçasız doğru akım hub motorlarının sürütleme tasarımı ve hız kontrolü					05.08.2013	05.08.2015	59.601,72	57.513,20	2.088,52
962	02	10	5	2013.07.02.204	Doç. Dr. İbrahim YÜCEDAĞ	Yalıtık ve Polimer Arayüzüyle Schottky Diyotların Hazırlanması, Elektriksel ve Dielektrik Özelliklerinin Geniş Bir Sıcaklık ve Frekans Aralığında İncelenmesi					18.12.2013	18.06.2015	75.231,52	73.337,82	1.893,70
962	02	10	6	2013.07.04.205	Yrd. Doç. Dr. Şenol MERT	İşlenmiş zor malzemelerin sıcak işlenmesinde kesici takımlara uygulanan kriyojenik işlemin işlenebilirliği etkilerinin araştırılması					18.12.2013	18.12.2015	92.338,30	89.555,63	2.782,67
962	02	10	7	2014.07.04.217	Yrd. Doç. Dr. Turgay KIVAK	15-5 PH paslanmaz çeliğin tomalanmasında işleme parametrelerinin taguchi metodu ile optimizasyonu					14.02.2014	14.02.2015	3.983,20	3.909,80	73,40
962	02	10	8	2014.07.02.261	Doç. Dr. İbrahim YÜCEDAĞ	Müşteri takibi yapan mobil altyapı aracı					24.09.2014	24.09.2015	4.999,91	4.999,90	0,01
962	02				İşletme Fakültesi										
962	02	31	01	2014.08.01.240	Prof.Dr. Mehmet Selami YILDIZ	Gelir Yönetimi Uygulamaları: Ankara'daki Otel İşletmelerinde Bir Araştırma					19.06.2014	19.02.2015	4.716,00	1.386,00	3.330,00
962	02	31	02	2014.08.04.250	Doç. Dr. Zafer AKBAŞ	Bir Diplomasi Aracı Olarak Uluslararası Turizm Hareketlerinde Sağlık Turizminin Yeri, Politik ve Ekonomik Boyutu: Türkiye Örneği					09.07.2014	09.07.2015	4.480,00		4.480,00
962	02	31	03	2014.08.05.251	Doç. Dr. Mehmet Akif ÖNCÜ	Ekonomik Modellerle Risk Analizi Hesaplamaları: Menkul Kıymetler Borsaları Üzerine Bir Uygulama, BİST (Borsa İstanbul) Örneği					09.07.2014	09.04.2015	9.000,00	3.500,00	5.500,00
962	02	31	04	2014.08.01.270	Prof.Dr. Mehmet Selami YILDIZ	Yapay Zekâ Optimizasyon Yöntemleri ile Yerel Toplama Merkezlerinin Konuşlandırılması					07.11.2014	07.11.2015	3.750,00	1.384,98	2.365,02
962	02	17			Ziraat ve Doğa Bilimleri Fakültesi										
962	02	17	01	2013.23.01.131	Yrd.Doç.Dr. Selçuk ÖZMEN	Düze Yöresi Koşullarında Sırlıklı Mısırdaki Farklı Su ve Azot Düzeylerinin Verim, Bitki Gelişimi ve Kalite Üzerine Etkileri					06.03.2013	06.03.2015	99.839,40	91.628,63	8.210,77
962	02	17	02	2015.11.01.334	Yrd. Doç. Dr. Hülya TORUN	On Salisilik Asit Uygulamasının Fotosentetik Karbon Özümlenmesi Farklı İki Çım Türünde Tuzluluk ve Peg-Tesvikli Ozmotik Stres Kombinasyonlarındaki Etkilerinin Araştırılması					06.05.2015	06.05.2016	70.066,97		70.066,97
962	02	23			Sanat Tasarım Fakültesi										
962	02	23	01	2014.09.03.218	Yrd. Doç. Dr. Şahin SARUHAN	Düze ili ve çevresi ses araçlarında (hafız, nevitihan, geleneksel şarkıcı ve ozanlar) Elektrofotografik ve Spektrografik bulgular					17.03.2014	17.09.2015	80.015,00	61.887,30	18.127,70
962	02	23	02	2014.09.04.227	Doç. Dr. Hakan ARSLAN	Yapı Malzemelerinin Sürdürülebilirliği için Yaşam Döngü Analizi (YDA) Modeli Geliştirilmesi					07.04.2014	07.04.2015	19.998,00	17.508,89	2.489,11
962	02	23	03	2014.09.02.255	Yrd. Doç. Dr. İlker YARDIMCI	Düze Üniversitesi Kampüsü Açık Alan Heykel Uygulaması					25.08.2014	25.03.2015	64.350,00	48.393,50	15.956,50
962	02				Eğitim Fakültesi										
962	02	36	1	2014.10.04.271	Yrd. Doç. Dr. Feyzullah ŞAHİN	Üstün Zekalı Lise Öğrencilerinin Bilimsel Yaratıcılık Düzeylerinin İncelenmesi					07.11.2014	07.04.2015	3.947,00	2.204,16	1.742,84
962	02	36	2	2014.10.02.273	Yrd. Doç. Dr. Özge PINARCIK	Çocuklarda Duyusal Zeka Eğitimi Programının Sosyal Beceriler Üzerindeki Etkisinin Sınanması					07.11.2014	07.11.2015	19.986,50	12.496,49	7.490,01
962	02	36	3	2014.10.01.277	Doç. Dr. Engin ASLANARGUN	Okul Yöneticiliği Eğitimi Programı Geliştirilmesi					26.12.2014	26.10.2015	9.750,00	986,87	8.763,13
962	02	36	4	2015.10.01.290	Prof. Dr. Abdurrahman KILIÇ	Öğrenci Devamsızlıkları ve Okul Terkleri (Düze İli Örneği)					30.01.2015	30.11.2015	6.000,00	966,02	5.033,98
962	03				YÜKSEKOKULLAR										
962	03	16			Sağlık Yüksekokulu										
962	03	16	01	2014.16.01.263	Yrd. Doç. Dr. Sevdâ ARSLAN	Düze İlindeki 11-15 Yaş Grubu Çocuklarda Astım Prevalansı ve İlgili Olduğu Çevresel Faktörler					24.09.2014	24.09.2015	4.053,60	2.167,51	1.886,09
962	03	02			Hakime erciyes Yabancı Diller Yüksekokulu										
962	03	02	01	2015.17.02.341	Yrd. Doç. Dr. Yusuf ŞEN	Çocuk Öğrencilere İngilizce Bilim Öğretimi					13.05.2015	13.11.2015	25.000,00		25.000,00
962	03	12			Beden Eğitimi ve Spor Yüksekokulu										
962	03	12	01	2015.18.03.340	Yrd. Doç. Dr. Korkmaz YİĞİTER	Yüzme eğitiminin üniversite öğrencilerinde benlik saygısı düzeylerine etkisinin incelenmesi					13.05.2015	13.12.2015	3.910,00	1.328,48	2.581,52
962	04				MESLEK YÜKSEKOKULLARI										
962	04	01			Kaynaş Meslek Yüksekokulu										
962	04	01	01	2014.26.04.254	Doç. Dr. Hüsnü GERENGİ	NER/SBR Kauçuk Esaslı Araç Lastiği Karışımlarına Proses Yağlarının Etkisi					09.07.2014	09.07.2015	20.000,00	16.549,83	3.450,17
962	04	01	02	2014.26.01.269	Yrd. Doç. Dr. Güneş Funda GÖKÇE	Bazı Aminoasitlerin Düze Yöresinde Yetişen Bazı Bitki Türlerinin Gelişimi Üzerindeki Etkisi ve Tarım Sektöründe Kullanımı					24.09.2014	24.09.2015	51.264,18	32.014,46	19.249,72

**DÜZCE ÜNİVERSİTESİ BİLİMSEL ARAŞTIRMA PROJELERİ
DESTEKLENMESİ DÜŞÜNÜLEN PROJELER**

Proje Yürütücüsü		Proje Konusu		İstene Süre	İstene Toplam Bütçe
1	Uzm.Dr. Pınar SEVİM	Melen Havzası İç Sularında ve Ova Kurbçasında (Pelophylax nidibundus) Pestisit Birikimi ve Genotoksik Etkileri		24 Ay	96.012,45
2	Yrd.Doç.Dr. Banış Güleci	Batı Karadeniz Bölgesindeki Apoidea üsfamilyasına ait toprak kazıcı polinator arılar ile ilişkili nematodlar üzerine araştırmalar		36 Ay	116.005,88
3	Yrd.Doç.Dr. Gürean SAMTAŞ	Bitki Esaslı Bir Hidrolik Yağın Geliştirilmesi Ve Performansının Elektro Hidrolik Devrelerle Test Edilmesi		24 Ay	107.727,00
4	Prof.Dr. İlknur Arslanoğlu	Tip 1 diyabetes mellitus tanılı, geç pubertal kız çocuklarda sürekli glukoz monitörizasyonu yöntemi kullanılarak; düşük karbonhidratlı diyet ve piramit diyetin glukoz dalgalanmaları üzerine olan etkilerinin karşılaştırılması		12 Ay	24.400,00
5	Yrd.Doç.Dr. Uğur HASIRCI	Elektromanyetik Fırlatıcılar İçin Yüksek Güçlü İnvörtör Tasarımı		24 Ay	92.230,00
6	Yrd.Doç.Dr. Kudus Teberik	Psödotiflik Virus Hemorajisi Olan Hastalara Yapılan Vitrektomi Sonrası Göz İç Basıncının Değerlendirilmesi		36 Ay	300.000,00
14	Doç.Dr. Salih KARABÖRKLÜ	Hasat sonrası fındıkta görülen zararlı ve hastalık etmenlerinin belirlenmesi		16 Ay	115.357,47
15	Doç.Dr. Ethem TOKLU	Bir Kentsel Katı Atık Termal İşleme Tesisinin Gaz Üretim ve Enerji Verimliliğinin Artırılması		12 Ay	14.910,00
16	Doç.Dr. HAKAN ARSLAN	Yaşam Döngüsü Değerlendirmesi Yöntemi İle Kompozit Cephe Panelleri İçin Çevresel Sürdürülebilirlik Modeli Oluşturulması		24 Ay	14.884,00
17	Doç.Dr. Ethem TOKLU	Kentsel Katı Atıkların İnce Tanecik Boyutuna Parçalanmasının Deneysel İncelenmesi		8 Ay	7.426,00
18	Doç.Dr. Benan KILBAŞ	Etkin Pd-Ni-Ru@GO Nanoparçacıkların Kullanımı ile Tek Kademede Hantzsch Dihidropiridin Sentezi:		12 Ay	24.987,80
19	Yrd.Doç.Dr. Feyzullah ŞAHİN	Yaratıcı düşünme ve yaratıcı kişilik özellikleri: Satranç oyuncuları üzerinde bir inceleme		11 Ay	45.712,82
20	Dr. Mehmet Emin Hacıyusufoğlu	Pirimidin İçeren Yeni ONS Yapısında Schiff Bazı Sentezi, Karakterizasyonu ve ONO Yapısındaki Schiff Bazların ve Metal Komplekslerinin Fotoluminesans Özelliklerinin İncelenmesi		12 Ay	99.982,00
21	Yrd.Doç.Dr. Hülya TORUN	Kuraklık stresi altında N-asetil sistein uygulamasının polifenol oksidaz enziminin karakterizasyonu üzerine etkisinin araştırılması		36 Ay	299.643,79
22	Yrd.Doç.Dr. Emel Çoşkun	"Türkiye'nin göç ve fuhuş rejiminde siyah göçmen kadınlar: Kumkapı örneği" başlıklı Araştırmanın Analizi Çalışması		10 Ay	24.880,00
23	Doç.Dr. Hüsnü Gerengi	Düze İli Toprak ve Su Kalitesinin Araştırılması		24 Ay	255.262,96
24	Doç.Dr. Burhan YAZICI	Meme lezyonlarının benign-malign ayrımında strain elastografi ile shear-wave elastografinin karşılaştırılması		24 Ay	161.721,00
25	Doç.Dr. Cem DİNÇ	Stereotaktik cerrahi ya da stereotaksi kullanılması ile minimal invaziv cerrahi yaklaşımla, 3 boyutlu koordinat sistemi kullanılarak , intrakraniyal yerleşimli lezyonlara: biyopsi, ablasyon ya da lezyonektomi uygulanması, hareket bozukluklarının tedavisinde derin beyin stimulatorü yerleştirilmesi		36 Ay	498.960,00
26	Prof.Dr. Peri Meram ARBAK	Yoğun Bakım, Ameliyathane, Göğüs Hastalıkları ve Acil Servis İzolasyon odalarında çalışanların hava yoluyla bulaşan mikroorganizmalara bağlı olarak gözlenen solunum sistemi semptomları ve bulguları		25 Ay	255.396,00
27	Yrd.Doç.Dr. Feruze TURAN SÖNMEZ	Pulmoner Tromboemboli Vakalarında Akciğer Ultrasonu ve Vena Kava İnförör Çapı Ölçümünün Diagnostik Değeri		30 Ay	217.113,11
28	Yrd.Doç.Dr. Hüseyin Güngör	Batı Karadeniz Ekolojik Şartlarında Şeker Mısır Çeşitlerinin Performanslarının Belirlenmesi		24 Ay	87.410,46
				TOPLAM	2.860.022,74



T.C.
DÜZCE ÜNİVERSİTESİ REKTÖRLÜĞÜ
Bilimsel Araştırma Projeleri Koordinatörlüğü

GELİŞME RAPORU

(EK-7)

BU FORM PROJE YÜRÜTÜCÜSÜ TARAFINDAN PROJE BAŞLANGIÇ TARİHİNDEN İTİBAREN HER ALTI AYDA BİR DOLDURULARAK, KOMİSYONUN BELİRLİDİĞİ RAPORTÖRE SUNULACAKTIR.

1.PROJE YÜRÜTÜCÜSÜNÜN

Adı:	Soyadı:	Unvanı
Fakülte:	Bölüm:	Telefon
İmza		

2.PROJENİN ADI:

--

3.PROJE BİLGİLERİ

Proje No: DÜBAP	Süresi.....Ay
Başlama Tarihi .../.../...	Bitiş Tarihi .../.../...
Raporun Kapsadığı Dönem:...../.../20../.../20..
Tahsis Edilen Ödenek.....(“)	Harcanan Miktar:..... (“)
Gelişme Raporu	Sonuç Raporu

4.EK (RAPOR)

- 1-Giriş
- 2-Proje Ekibi
- 3-Projedeki Bilimsel Gelişmeler ve /veya Sonuçlar
- 4-Projedeki Mali Gelişmeler(Satın alınan teçhizat ve diğer harcamalar)
- 5-Proje kapsamında Yapılan Yayınlar
- 6-Proje kapsamında yürütülen lisansüstü tezler hakkında bilgiler.
- 7-Değerlendirme.
- 8-Sonuç.
- 9-Öneriler



T.C.
DÜZCE ÜNİVERSİTESİ REKTÖRLÜĞÜ
Bilimsel Araştırma Projeleri Koordinatörlüğü

6 AYLIK RAPORTÖR DEĞERLENDİRME FORMU

(EK-8)

Bilimsel Araştırma Projeleri Koordinatörlüğü'ne

Düzce ÜniversitesiFakültesi / Enstitüsü/Yüksekokulu.....
Anabilim / Bilim Dalı Öğretim Üyesi / Görevlisi tarafından
hazırlanan,
..... başlıklı projenin .../.../20.... ile .../.../20.... tarihleri
arasındaki 6 aylık dönemi içeren gelişimi ve ara sonuçları tarafımdan incelenmiş olup, sonuç
aşağıda belirtilmiştir.

Saygılarımla arz ederim.

DEĞERLENDİRME	
DÜBAP Yönergesi' ne uygun olarak devam etmektedir.	
Projenin yeniden değerlendirilmek üzere DÜBAP komisyonunda görüşülmesi gerekir.*	

.....
Raportör

*Gerekli açıklamalar ayrı bir sayfada belirtilmelidir.



T.C.
DÜZCE ÜNİVERSİTESİ REKTÖRLÜĞÜ
Bilimsel Araştırma Projeleri Koordinatörlüğü

EK:6

AVANS TALEP FORMU

Proje No:		Tarih: ... /... /20...
YAPILACAK HARCAMANIN		
KODU	KONUSU	TUTARI (")
TOPLAM		
BANKA HESAP NUMARASI		
Banka Adı	Şube Adı ve Kodu	Hesap No
.....
PROJE YÜRÜTÜCÜSÜNÜN		
ADI, SOYADI	ADRESİ	TATBİK İMZA
.....		
T.C. Kimlik No:		



T.C.
DÜZCE ÜNİVERSİTESİ REKTÖRLÜĞÜ
Bilimsel Araştırma Projeleri Koordinatörlüğü

İHTİYAÇ BİLDİRME FORMU

(EK-5)

Proje No:

Proje Adı:

S. No	İHTİYACIN CİNSİ VE ÖZELLİKLERİ	MİKTARI	BİRİMİ
1			
2			
3			
4			
5			
6			
7			
8			
9			
10			

(Malzeme birimlerinin kutu, paket vb. yazılmayıp adete dönüştürülmesi, karşılığı ve marke belirtilmemesi gerektiği)Ek:1 Teknik Şartname, Her Sayfası İmzalı(Demirbaşlarda)

BİLİMSEL ARAŞTIRMA PROJELERİ KOORDİNATÖRLÜĞÜNE

Projenin ihtiyacı bulunan yukarıda cinsi, miktarı ve özellikleri belirtilen malın/hizmetin alınması/yaptırılması gerekmektedir. Arz ederim.
(Projemde bu ihtiyaçlar mevcut olup, ödeneği de vardır.)

Proje Yürütücüsü

Adı Soyadı:
Bölümü :
İmza

UYGUNDUR

DÜBAP BAŞKANI



DÜZCE ÜNİVERSİTESİ REKTÖRLÜĞÜ
BİLİMSEL ARAŞTIRMA PROJELERİ KOORDİNATÖRLÜĞÜ
SÖZLEŞME

(EK-4)

SÖZLEŞMENİN TARAFLARI

Taraflar arasında 2547 sayılı kanunun değişik 58. maddesine göre kurulan Düzce Üniversitesi Bilimsel araştırma Projeleri Komisyonu ita amiri Prof. Dr. ile proje yöneticisi sıfatı ile hareket eden arasında aşağıdaki şartlarla bir araştırma projesi destekleme sözleşmesi yapılmıştır.

Sözleşmede Düzce Üniversitesi Bilimsel Araştırma Projeleri Komisyonu kısaca Komisyon, den kısaca proje yöneticisi diye anılacaktır.

SÖZLEŞMENİN KONUSU

1. Bu sözleşmenin konusu, ekli araştırma projesi öneri ve değerlendirme formunda ayrıntıları belirtilmiş olup.....
Adlı ve no'lu projenin komisyon tarafından bu protokolda gösterilen şekilde desteklenmesidir.

PROJE YÖNETİCİSİNİN GÖREVLERİ

2. Projenin Düzce Üniversitesi Bilimsel Araştırma Projeleri esaslarına bağlı kalarak sözleşmeye ekli araştırma projesi öneri formunda belirtilen program içinde, sözleşmedeki süre, amaç ve şartlara uygun olarak yürütülmesi, geliştirilmesi ve sonuçlandırılmasından proje yürütücüsü sorumludur.
Desteklenmesi kabul edilmiş projenin amaç, kapsam, süre, program ve bütçesinde komisyonun yazılı izni olmaksızın hiçbir değişiklik yapılamaz.

ARAÇ, GEREÇ VE DONATIM

3. Projeye tahsis edilen teçhizat; proje bütçesi içinde komisyon tarafından yurt içinden veya dışından temin edilerek projeye tahsis edilen, sarf malzemesi dışındaki, demirbaş niteliğinde olan her türlü teçhizat ayniyat kaydına alınarak kullanan kişiye zimmetlenir, proje bitiminde proje kapsamında alınan malzeme sağlam ve kullanılabilir biçimde ilgili birimin ayniyat mutemedine teslim edilir.
Niteliğine bağlı olarak, projeye satın alınan dayanıklı taşınır ve kalan tüketim malzemenin iadesi istenebileceği gibi projenin yürütüldüğü birimin yetkilisi tarafından proje yürütücüsünden teslim alınarak, benzer araştırmalar yapan diğer araştırmacıların hizmetine verilebilir. Bu durumda işlemle ilgili projenin yürütüldüğü birim tarafından Komisyona yazılı olarak bilgi verilir.

GELİŞME RAPORLARI

4. Proje yürütücüsü projenin devamı süresinde her altı ayda bir çalışmaların gidişi ve harcama durumlarıyla ilgili bir gelişme raporu ve ayrıca istenildiğinde proje ile ilgili ayrıntılı bilgileri komisyona vermekle yükümlüdür. Gelişme raporları bir nüsha olarak verilir.
Komisyon gerekli görülürse, komisyon başkanı projeye ilgili çalışmalarını çalışma yerinde inceleyebilir veya inceletebilir. Bu durumda proje yürütücüsü proje ile ilgili her türlü teknik, idari ve mali bilgileri ve belgeleri incelemeye hazır bulundurmak ve incelemeyi kolaylaştıracak bütün yardımları yapmakla görevlidir.

Gelişme Raporu Tarihleri;

1. Gelişme Raporu :.../...20...
2. Gelişme Raporu :.../...20...

3. Gelişme Raporu :.../...20...
4. Gelişme Raporu :.../...20...



KESİN RAPOR

5. Proje yöneticisi projenin sona ermesini izleyen iki ay içerisinde tüm araştırma sonuçlarını içeren kesin raporu komisyona verir. Ayrıca araştırma devam ederken bilimsel toplantılara sunulan bildiri metinleri ile varsa ara yayınların birer örneği de sunulur. Proje sonuçları ile ilgili yayın yapılmamış ise hazırlanan bilimsel makale ve daha sonra yayınlanmış ya da kabul edilmiş şeklinin bir nüshası kesin rapora eklenir. Proje süresinin tamamlanmasını izleyen en çok iki ay içinde, projenin bilimsel ve teknik tüm gelişimi ile sonuçlarını kapsayan kesin rapor, proje yürütücüsü tarafından, web sayfasında yer alan formata uygun olarak iletilir. Tez projeleri için, tezin kendisi sonuç raporu eklenmesi kaydıyla kesin rapor olarak kabul edilir. İptal edilen projelerde görev alan yürütücü ve kusurlu araştırmacılara dört yıllık bir süre içinde DÜBAP ile ilgili herhangi bir projede görev veya destek verilmez.

GÜVENLİK ÖNLEMLERİ

6. Proje yöneticisi, proje yerinde kazaları önleme ve sağlık şartları bakımından gerekli her türlü güvenlik önlemlerinin alınmasından sorumludur.

GİZLİLİK

7. Proje yöneticisi, proje ile ilgili olarak elde edilecek bilgilerinin gizliliğinin korunması bakımından komisyona karşı sorumludur. Ulusal güvenlik, milli ekonomi ve ülke çıkarları aleyhine kullanılabilecek proje sonuçları üzerinde proje yürütücüsü ve yardımcısı araştırmacılar tarafından haber ya da beyanat verilemez ve yayın yapılamaz.

PERSONEL

8. Projede çalışacak yardımcı personel ile araştırmacılar proje yöneticisi tarafından seçilir.

MUTEMET ELİ İLE HARCAMALAR

9. Harcamalar proje yöneticisi ya da yetkili kılınan kişi tarafından alınacak avanstın, kanıtlayıcı evrak karşılığı yapılır. Verilen bu avansın usulüne uygun mahsubu yapılmadan yeniden avans verilemez.

PATENT HAKLARI

10. Komisyonca desteklenmek sureti ile ele alınan bu projenin sonucunda 17.07.1963 tarih ve 278 sayılı kanunun 2/a maddesine göre bir iktisadi meydana gelirse bu iktisadi aynı kanunun 21. maddesi uyarınca Düzce Üniversitesi 'ne ait olacaktır. Ancak Düzce Üniversitesi bu iktisadiyi dolaylı usulüne uygun olarak istihsal edeceği patenti satma yahut kiralama yoluyla elde edeceği bedel yahut kiranın %30'u iktisadiyi yapan veya yapanlara verilecektir.

Projelerden üretilen bilimsel makalelerde Düzce Üniversitesi tarafından desteklendiğinin açık bir şekilde belirtilmesi zorunludur. DÜBAP Koordinasyon Birimi tarafından desteklenen projeler kapsamında gerçekleştirilen her türlü yayınlarda, "Bu çalışma Düzce Üniversitesi Bilimsel Araştırma Projeleri Destek Programı kapsamında desteklenmiştir. Proje Numarası:" ("This project is supported by Düzce University Research Fund Project Number:") şeklinde bir ibarenin bulunması zorunludur.

TELİF HAKLARI

11. Projeden elde edilen bilimsel sonuçların telif hakkı Düzce Üniversitesi 'ne aittir.



DESTEK MİKTARI

12. Projeyi desteklemek amacı ile komisyon tarafından ayrıntıları protokolde ekli araştırma projesi öneri formunda gösterilen toplam destek sağlanacaktır.

BAP BÜTÇESİ ÖDEME PLANI (TL)

DÖNEM	TÜKETİME YÖNELİK MALZEME ALIMI	YOLLUKLAR	HİZMET ALIMI	DEMİRBAŞ MALZEME ALIMI	TOPLAM
Ocak-Haziran					
Temmuz-Aralık					
Ocak-Haziran					
Temmuz-Aralık					
Ocak-Haziran					
Temmuz-Aralık					
Toplam					

ÖDEMENİN KESİLMESİ

13. Sözleşme gereğince yapılan ödemelerin, proje amaç ve programını sözleşme şartlarının uygun olarak kullanılmadığı; Proje ara raporunun, Komisyonca kabul edilen bir mazeret göstermeden 1 aydan fazla geciktirilmesi durumunda, rapor teslim edilinceye kadar proje yürütücülerinin yürütmekte olduğu tüm projelere ait işlemler durdurulur. Yapılan uyarıya rağmen 15 gün içerisinde ara raporun verilmemesi durumunda ise proje çalışması iptal edilerek, proje kapsamında satın alınan makine ve teçhizattan bir problemi veya arızası olmayan ve kullanılabilir durumda olanlar geri alınır.

Makine ve teçhizatın iyi niyetli olarak kullanılmadığı somut olarak tespit edilmesi durumunda bu makine ve teçhizatın da bedelleri dahil olmak üzere, diğer tüm harcamaların bedelleri yasal faizi ile birlikte proje yürütücüsünden geri alınır. Ayrıca proje yürütücüsü dört yıl süre ile DÜBAP desteklerinden faydalandırılmaz.

YAZIM KURALLARI

14. Projenin kesin raporu, ilgili "Enstitü Tez Yazım" kuralları dikkate alınarak yazılacaktır.

YÜRÜRLÜK SÜRESİ

15. Bu protokol/...../..... tarihinden/...../..... tarihine kadar yürürlüktedir.

SÖZLEŞMENİN UZATILMASI

16. Projeler için gerektiği hallerde ek süre ve ek ödenek istekleri gerekçeleri ile birlikte projenin süresi bitmeden en geç 2 ay öncesinden Komisyona yazılı olarak sunulur. Ek süre en çok bir yıl, ilave kaynak ise en çok toplam proje maliyetinin yüzde 50'si kadar olabilir. Ancak, gerek ek süre ve gerekse ek kaynak talepleri projenin birinci gelişme raporunun kabulünden önce yapılamaz.



ADRES DEĞİŞİKLİĞİ

17. Bu protokol ile ilgili yazışma ve tebligat iş adresine veya bildirecek adrese yapılır. Proje yürütücüsü adresini değiştirdiği takdirde bunu en geç 10 gün içinde komisyona bildirmeye mecburdur. Adres değişikliği bildirilmezse eski adrese gönderilen yazı ve tebligat o adrese yapılmış sayılır.

SÖZLEŞME GİDERLERİ

18. Sözleşme giderleri Düzce Üniversitesi tarafından ödenir.

YETKİLİ MERCİ

19. Anlaşmazlık halinde yetkili merci Düzce Mahkeme ve İcra daireleridir.

DÜZCE ÜNİVERSİTESİ REKTÖRÜ

PROJE YÖNETİCİSİ



DÜZCE ÜNİVERSİTESİ REKTÖRLÜĞÜ BİLİMSEL ARAŞTIRMA PROJELERİ KOORDİNATÖRLÜĞÜ PROJE ÖNERİSİ DEĞERLENDİRME FORMU VE BİLGİ NOTU

Bu form, proje önerilerinin (1) özgün değer, (2) yaygın etki ve (3) yapılabirlik boyutlarında bilimsel değerlendirilmesi yapılırken "**Likert Skalası**" tabir edilen 1-2-3-4-5 puanlaması yerine "**Phrase Anchored Rating Scale**" olarak bilinen tanımlayıcı kavramların kullanılması amacıyla geliştirilmiştir.

Formdaki her kavram için evet veya hayır seçeneğinin belirtilmesi yerine, incelenen projenin örneğın özgün değerini tanımlayan kavramların işaretlenmesi önerilmektedir. Dolayısıyla, aynı projenin özgün değerini tanımlayan hem çok iyi, hem iyi, hem de iyi değil/yetersiz gruplarından kriterlerin olmasının doğru olduğunun düşünülmesi halinde karışık işaretleme yapılabilir. Ayrıca, listede yer almayan kriterler de ilave edilebilir. Böylece değerlendirme formunun geliştirilmesi de mümkün olabilecektir. Ancak sonuçta sadece bir seçeneğe karar verilmesi ve bu kararın gerekçesinin açıklanması beklenmektedir. Açıklamalar için ayrılan yerin yetmemesi durumunda ek sayfa kullanılması mümkündür.

Projelerin süre ve bütçe boyutları puanlamaya dahil edilmemekte, ancak önerilerin uygunluğu veya gerekli gördüğünüz değişiklikleri belirtmeniz istenmektedir.

Proje değerlendirmesinde uyulması gereken ilke ve etik kurallar aşağıdadır:

- Hakemler sadece bilimsel kriterlere uyarak projeleri özgün değer, yaygın etki ve yapılabirlik boyutlarında değerlendirmeleri gerekmektedir.
- Hakemler uzmanlık alanlarına girmeyen konularda değerlendirme yapmamalıdır. Başkaları tarafından çıkar çatışması/çakışması olarak algılanabilecek kişisel ilişkiler(*) varsa değerlendirme yapmamalı ve DÜBAP Koordinatörlüğüne ivedilikle yazılı olarak bilgi vermelidir.
- Hakemler; projeleri objektif olarak değerlendirmeli, fırsat eşitliği, kişisel/kurumsal, vb. ilişkiler ve yorumlar dikkate alınmamalıdır. Proje değerlendirmelerinde gizliliğe riayet edilmeli ve projelerin değerlendirilmesi süresince yürütücü ve araştırmacılarla birebir ilişki kurulmamalıdır.
- Proje içerikleri ve hakem görüşleri hiçbir şekilde dışarı taşınmamalı; içerik ve görüşlerin başkaları tarafından kullanılma olasılığı engellenmelidir.
- Proje değerlendirmelerinde olumlu ve olumsuz görüşler gerekçelendirilmeli ve yürütücülere yazılı olarak bildirilebilecek şekilde DÜBAP Koordinatörlüğüne iletilmelidir.
- Hakemler proje değerlendirmelerinin her aşamasında gerekli duyarlılığı göstermeli ve gerekli konuları gündeme getirerek DÜBAP Koordinatörlüğünü uyarmalıdır. (Projenin durdurulması, harcamaların ertelenmesi, vb.)



(*)Başkaları tarafından çıkar çatışması/çakışması olarak yorumlanabilecek ilişki ve durumlar:

- Tez hocası/öğrencisi olmak,
- Son yıl içinde makale/tebliğ/proje gibi ortak çalışma yapmış veya yakın gelecekte yapacak olmak,
- Aynı kurumda çalışıyor/görevli olmak veya yakın gelecekte çalışmaları/görevlendirilmeleri muhtemel olmak,
- Proje hakkında görüş bildirmiş olmak ve/veya projenin hazırlanmasına herhangi bir katkıda bulunmuş olmak,
- Daha önce yargıya intikal eden ihtilafların tarafları (hasım) olmak,
- Akraba, veya boşanmış olsalar bile hısım olmak (3.derece dahil, kan bağı ile ve/veya ortadan kalkmış olsa bile evlilik bağı nedeniyle 2.derece dahil, sıhri hısım olmak),
- Tarafsız davranmayı önleyecek derecede olumlu/olumsuz düşünce/önyargı sahibi olmak ile tarafsızlığı kuşkuya düşürebilecek diğer önemli sebeplerdir.



EK:3

DÜZCE ÜNİVERSİTESİ REKTÖRLÜĞÜ
BİLİMSEL ARAŞTIRMA PROJELERİ KOORDİNATÖRLÜĞÜ
PROJE ÖNERİSİ DEĞERLENDİRME FORMU

PROJE NO:
PROJE BAŞLIĞI:

PROJE YÜRÜTÜCÜSÜ:

1- PROJENİN ÖZGÜN DEĞERİ
(Bilimsel/entelektüel/teknolojik/profesyonel liyakati)

ÇOK İYİ

İYİ

İYİ DEĞİL/YETERSİZ

GEREKÇE / AÇIKLAMA:

Projenin özgün değeri ile ilgili kriterler:

ÇOK İYİ:

Yeni bir teknoloji, yeni bir bilimsel yöntem veya yeni bir kavramsal/kuramsal çerçeve geliştirilmesine yöneliktir.	<input type="checkbox"/>
Uluslararası indekslere kayıtlı dergilerde veya kitaplarda yayımlanma potansiyeli bulunmaktadır.	<input type="checkbox"/>
Patent alma potansiyeli bulunmaktadır.	<input type="checkbox"/>
Özgünlüğü literatür taraması ile ortaya koyulmuştur.	<input type="checkbox"/>
Hipotezler araştırma konusunu incelemek için çok iyi düşünülmüş, alternatifler göz önüne alınmıştır.	<input type="checkbox"/>
Öngörülen sonuçların açıklaması ve analizi projenin mevcut bilim ve teknolojiye üstünlüğünü ortaya koymaktadır.	<input type="checkbox"/>
Öneri mevcut bilim ve teknolojideki açıkları ve/veya halen kullanılmakta olan deneysel yöntemlerdeki zaaf/eksik/hataları doğru olarak açıklamaktadır.	<input type="checkbox"/>
Literatür taraması araştırma konusunun mevcut bilim ve teknolojideki düzeyini açıkça belirlemiş ve projenin bu düzeyden başlayarak nereye ulaşacağını amaçlar ve hipotezler olarak açıkça belirlenmiştir.	<input type="checkbox"/>
Varsa Ekleme İstedığınız Diğer Kriterler	

İYİ:

Ürün, malzeme, teknoloji veya teoride mevcuda göre iyileştirme veya ilerleme sağlanmasına yöneliktir.	<input type="checkbox"/>
Uluslararası hakemli dergilerde yayımlanabilme veya konferanslarda sunulabilme potansiyeli bulunmaktadır.	<input type="checkbox"/>
Bilgi ve teknoloji transferi ile yerel, ulusal veya uluslararası bir soruna çözüm getirilmesine yöneliktir.	<input type="checkbox"/>
Varsa Ekleme İsteddiğiniz Diğer Kriterler	

İYİ DEĞİL/YETERSİZ:

Yöntem, kuram ve bilgi olarak kayda değer bir yenilik getirmemektedir.	<input type="checkbox"/>
Hakemli dergilerde yayımlanabilme veya konferanslarda sunulabilme potansiyeli zayıftır.	<input type="checkbox"/>
Araştırmanın bilimsel tutarlılığı, bütünlüğü ve anlamı açıkça ortaya koyulmamıştır.	<input type="checkbox"/>
Araştırmada net bir bilimsel/teknolojik soru ortaya atılmamıştır.	<input type="checkbox"/>
Proje iyi organize edilmemiştir.	<input type="checkbox"/>
İnceleme/veri toplama/durum saptama/rutin çalışma niteliğindedir.	<input type="checkbox"/>
Ek'te verilen yayın/kaynaklarda benzeri çalışmaların sonuçları vardır. Projenin bu duruma ne katkı/ilerleme sağlayacağı belirsizdir.	<input type="checkbox"/>
Literatür taraması "ham liste" mahiyetinde olup, araştırmanın temel konusunun/amacının önemine işaret etmemektedir.	<input type="checkbox"/>
Araştırma güvenilir olmayan verilere/hipotezlere dayanmaktadır.	<input type="checkbox"/>
Varsa Ekleme İsteddiğiniz Diğer Kriterler	



2- PROJENİN YAYGIN ETKİSİ

ÇOK İYİ

İYİ

İYİ DEĞİL/YETERSİZ

GEREKÇE / AÇIKLAMA:

Projenin yaygın etkisi ile ilgili kriterler:

ÇOK İYİ:

Evrensel, yöresel ve uygulanabilir olma özelliğine sahiptir.	<input type="checkbox"/>
Farklı bilimsel ve teknolojik alanlarda kullanılabilme özelliğine sahiptir.	<input type="checkbox"/>
Yeni projelerin üretilmesine temel oluşturabilme özelliğine sahiptir.	<input type="checkbox"/>
Genç araştırmacıları motive edebilecek özelliğe sahiptir.	<input type="checkbox"/>
Toplumun sorunlarına çözüm üretebilecek niteliktedir.	<input type="checkbox"/>
Proje konusu, alanındaki ülke öncelikleri arasındadır.	<input type="checkbox"/>
Toplumun kullanılmayan kaynaklarının kullanılmasını sağlamaya yöneliktir.	<input type="checkbox"/>
Uluslararası alanda Türkiye'nin öncü rol oynamasına yardımcı olabilecek niteliktedir.	<input type="checkbox"/>
Uluslararası, ulusal kaynaklardan veya endüstriden destek almıştır.	<input type="checkbox"/>
Ülkenin sürdürülebilir kalkınmasına katkı sağlama potansiyeli vardır.	<input type="checkbox"/>
Yurtdışı bağımlılığı gideren yeni bir ürün/alet vs. geliştirme potansiyeli vardır.	<input type="checkbox"/>
Ülkenin bilimsel ve teknolojik araştırma gücüne (araştırma altyapısına, bilim insanı yetiştirilmesi, geliştirilmesi ve istihdamı ve yeni ve kritik yetenekler kazanılmasına) katkı sağlama potansiyeli vardır.	<input type="checkbox"/>
Ülkenin risklerinin ve avantajlarının belirlenmesine yöneliktir.	<input type="checkbox"/>
Projenin yayın/patent/ödül/yarışma derecesi/tebliğ ile tescil edilecek çıktılar elde etme potansiyeli oldukça yüksektir.	<input type="checkbox"/>
Projenin tescil edilen çıktılardan lisans/royalty geliri elde etme potansiyeli oldukça yüksektir.	<input type="checkbox"/>
Sonuçların "ticarileştirilme" potansiyeli yüksektir.	<input type="checkbox"/>
Varsa Ekleme İstedığınız Diğer Kriterler	

İYİ:

Tek bir bilimsel veya teknolojik alanda kullanılabilme özelliğine sahiptir.	<input type="checkbox"/>
Yeni projeler üretme potansiyeli sınırlıdır.	<input type="checkbox"/>
Bir ulusal kaynaktan veya endüstriyel kuruluştan sınırlı destek almıştır.	<input type="checkbox"/>
Bölgesel ekonomiye kısmi katkı sağlama potansiyeli bulunmaktadır.	<input type="checkbox"/>
Araştırmanın yürütüleceği kurumun bilimsel ve teknolojik araştırma gücüne (araştırma altyapısına, bilim insanı yetiştirilmesi, geliştirilmesi ve istihdamı, ve yeni yetenekler kazanılmasına) katkı sağlama potansiyeli vardır.	<input type="checkbox"/>
Projenin yayın/patent/ödül/yarışma derecesi/tebliğ ile tescil edilecek çıktılar elde etme potansiyeli vardır.	<input type="checkbox"/>
Varsa Ekleme İstedığınız Diğer Kriterler	

İYİ DEĞİL/YETERSİZ:

Bilim ve teknolojiye katkı sağlama potansiyeli zayıftır.	<input type="checkbox"/>
Proje konusu, alanındaki ülke öncelikleri arasında değildir.	<input type="checkbox"/>
Tescil edilecek çıktılar elde etme potansiyeli oldukça zayıftır.	<input type="checkbox"/>
Hakemli dergilerde yayımlanabilme veya konferanslarda sunulabilme potansiyeli oldukça zayıftır.	<input type="checkbox"/>
Varsa Ekleme İstedığınız Diğer Kriterler	



3-PROJENİN YAPILABİLİRLİĞİ (EKİP, EKİPMAN ve YÖNTEM YÖNÜNDEN)

ÇOK İYİ

İYİ

İYİ DEĞİL/YETERSİZ

GEREKÇE / AÇIKLAMA:

Projenin yapılabilirliği ile ilgili kriterler:

A-EKİP YÖNÜNDEN:

ÇOK İYİ:

Ekibin proje konusuyla ilgili olarak ulusal ve/veya uluslararası proje yürütme deneyimi vardır.	<input type="checkbox"/>
Proje yürütücüsünün proje konusunda son yıllarda uluslararası indekslerdeki dergilerde yapılmış yayınları vardır.	<input type="checkbox"/>
Proje yürütücünün ulusal ve uluslararası işbirliği deneyimi vardır.	<input type="checkbox"/>
Proje yürütücünün danışmanlık/hakemlik/editörlük deneyimi vardır.	<input type="checkbox"/>
Proje yürütücüsü, yüksek lisans ve doktora yaptırmış/yaptırmaktadır.	<input type="checkbox"/>
Proje yürütücüsü, projeye yeterli zaman ayırabilecektir.	<input type="checkbox"/>
Ekipteki araştırmacıların uluslararası indekslerdeki dergilerde yayınları vardır.	<input type="checkbox"/>
Ekipteki araştırmacıların proje yürütme deneyimi vardır.	<input type="checkbox"/>
Ekipte yüksek lisans ve doktora yaptırmış araştırmacılar vardır.	<input type="checkbox"/>
Ekipteki araştırmacıların uluslararası dergilerde hakemlik/editörlük deneyimi vardır.	<input type="checkbox"/>
Ekipteki araştırmacıların ulusal/uluslararası işbirliği deneyimi vardır.	<input type="checkbox"/>
Ekipte araştırmacıların arasında kitap yazmış araştırmacı vardır.	<input type="checkbox"/>
Proje ekibi projenin gerektirdiği sayı ve disiplindedir.	<input type="checkbox"/>
Proje ekibinde TÜBİTAK bilim, hizmet ve teşvik ve benzeri ödül almış olan araştırmacılar vardır	<input type="checkbox"/>
Tüm ekip üyelerinin görevleri/rolleri ve gereklilikleri/gerekçeleri açıkça belirtilmiştir.	<input type="checkbox"/>
Ekipte araştırmacılarla birlikte sonuçları kullanacak uygulayıcılar da bulunmaktadır.	<input type="checkbox"/>
Varsa Eklemek İsteddiğiniz Diğer Kriterler	

İYİ:

Proje ekibindeki genç araştırmacıların eğitimi ve bilgi birikimi yeterlidir.	<input type="checkbox"/>
Proje yürütücüsünün proje konusu dışındaki konularda yayın/patentleri vardır.	<input type="checkbox"/>
Ekibin proje konusu dışında ulusal ve/veya uluslararası proje yürütme deneyimi vardır.	<input type="checkbox"/>
Varsa Eklemek İsteddiğiniz Diğer Kriterler	

İYİ DEĞİL/YETERSİZ:

Ekipteki araştırmacıların önerilen projeye yakın büyüklükte proje yürütme deneyimi yoktur.	<input type="checkbox"/>
Ekipteki araştırmacıların proje konusunda literatür bilgisi ve bilinci yetersizdir.	<input type="checkbox"/>
Ekipteki araştırmacıların proje konusunda önemli yayını bulunmamaktadır.	<input type="checkbox"/>
Ekipteki araştırmacıların projeyi yürütme yeterliliği konusunda kuşku vardır.	<input type="checkbox"/>
Ekipte, projeye katkısı belirsiz/önemsiz/gereksiz kişiler bulunmaktadır.	<input type="checkbox"/>
Çok gerekli olmasına karşın ekipte konusunda uzman bulunmamaktadır.	<input type="checkbox"/>
Varsa Eklemek İsteddiğiniz Diğer Kriterler	

**B-EKİPMAN/ORTAM YÖNÜNDEN:****ÇOK İYİ:**

Projenin yürütüleceği birimin altyapısı/ortamı/olanakları yeterlidir.	<input type="checkbox"/>
Proje kapsamında istenilen ek ekipman mevcut altyapı ve proje ile uyumludur.	<input type="checkbox"/>
İstenilen ekipman uzun süreli ve birden fazla projede kullanıma uygundur.	<input type="checkbox"/>
TÜBİTAK dışında kurum/kurumların önemli ayni/nakdi katkısı vardır.	<input type="checkbox"/>
Varsa Eklemek İsteddiğiniz Diğer Kriterler	

İYİ:

Projenin yürütüleceği birimin altyapısı/ortamı/olanakları kısmen yeterlidir; ancak projenin yürütülmesi için başlıca ekipman desteğine gereksinim vardır.	<input type="checkbox"/>
Proje kapsamında istenilen ekipman mevcut altyapı ve proje ile uyumludur.	<input type="checkbox"/>
TÜBİTAK dışında kurum/kurumların ayni/nakdi katkısı vardır.	<input type="checkbox"/>
Varsa Eklemek İsteddiğiniz Diğer Kriterler	

İYİ DEĞİL/YETERSİZ:

Projenin yürütüleceği birimin altyapısı/ortamı/olanakları önemli ekipman ve olanaklarla desteklenmedikçe önerilen araştırmayı yürütmeye yetersizdir.	<input type="checkbox"/>
İstenilen ekipman, mevcut altyapı ve proje konusu ile uyumlu değildir.	<input type="checkbox"/>
Kuruluşta mevcut olan ekipman proje kapsamında tekrar talep edilmiştir.	<input type="checkbox"/>
Varsa Eklemek İsteddiğiniz Diğer Kriterler	

C-YÖNTEM YÖNÜNDEN:**ÇOK İYİ:**

Yaklaşımın tasarımı ve seçilen yöntemler amaçlara ulaşmaya çok uygundur.	<input type="checkbox"/>
Yöntemler belirgin ve doğru olarak açıklanmış (prosedürün verilmesi gerekli değildir) ve/veya literatüre/standart metodlara atıflar yapılmıştır.	<input type="checkbox"/>
Seçilen yöntemler hipotezleri test etmek için gerekli değişkenleri içermektedir.	<input type="checkbox"/>
Hipotezin rasyonalize edilmesi için ön deneyler yapılmıştır.	<input type="checkbox"/>
Seçilen yöntemlerle ilerleme kaydedilememesi durumunda çare olabilecek alternatifler (B planı) düşünülmüştür.	<input type="checkbox"/>
Varsa Eklemek İsteddiğiniz Diğer Kriterler	

İYİ:

Yaklaşımın tasarımı ve seçilen yöntemler amaçlara ulaşmaya elverişlidir.	<input type="checkbox"/>
Yöntemler yeterince açıklanmıştır. (prosedürün verilmesi gerekli değildir).	<input type="checkbox"/>
Beklenmeyen/farklı durumlarda değişik yöntemler kullanma hazırlığı vardır.	<input type="checkbox"/>
Varsa Eklemek İsteddiğiniz Diğer Kriterler	

İYİ DEĞİL/YETERSİZ:

Yöntemler hedeflere ulaşmaya uygun değildir.	<input type="checkbox"/>
Deneylerin hipotezlerle ilişkisi açıkça ortaya koyulmamıştır.	<input type="checkbox"/>
Yöntemler anlaşılıyor çünkü alışılmış bilimsel içerikle anlatılmamıştır.	<input type="checkbox"/>
Önerilen tasarım ve yöntemlerden çok daha kapsamlı çalışma gereklidir.	<input type="checkbox"/>
Olası problemler/kısıtlamalar dikkate alınmamıştır.	<input type="checkbox"/>
İstatistiksel analiz ihtiyaçları yeterince hesaba katılmamıştır.	<input type="checkbox"/>
Varsa Eklemek İsteddiğiniz Diğer Kriterler	

**PROJENİN SÜRESİ İLE İLGİLİ GÖRÜŞLERİNİZ:****ÇOK İYİ:**

Önerilen süre gerçekçidir.	<input type="checkbox"/>
Önerilen çalışma takvimi gerçekçidir.	<input type="checkbox"/>
Yasal izinler (gerektiğinde) alınmıştır.	<input type="checkbox"/>
Varsa Ekleme İsteddiğiniz Diğer Kriterler	

İYİ:

Önerilen süre uzatılarak / kısaltılarak proje süresi gerçekçi hale getirilebilir.	<input type="checkbox"/>
Çalışma takviminde düzeltilebilecek nitelikte bazı eksiklikler vardır.	<input type="checkbox"/>
Yasal izinler (gerektiğinde) alınması için başvurulmuştur.	<input type="checkbox"/>
Varsa Ekleme İsteddiğiniz Diğer Kriterler	

İYİ DEĞİL/YETERSİZ:

Proje süresi ile çalışma takvimi uyumlu değildir.	<input type="checkbox"/>
Çalışma takvimi uygun değildir.	<input type="checkbox"/>
Yasal izinler (gerektiğinde) alınması için başvurulmamıştır.	<input type="checkbox"/>
Varsa Ekleme İsteddiğiniz Diğer Kriterler	

PROJENİN BÜTÇESİ İLE İLGİLİ GÖRÜŞLERİNİZ**ÇOK İYİ:**

Önerilen bütçe gerçekçidir.	<input type="checkbox"/>
Başka kuruluşların katkısı vardır.	<input type="checkbox"/>
Varsa Ekleme İsteddiğiniz Diğer Kriterler	

İYİ:

Önerilen bütçe azaltılarak veya artırılarak gerçekçi hale getirilebilir.	<input type="checkbox"/>
Bütçe gerekçesi yeterli şekilde açıklanmıştır.	<input type="checkbox"/>
Başka kuruluşlardan katkı alma olasılığı vardır.	<input type="checkbox"/>
Varsa Ekleme İsteddiğiniz Diğer Kriterler	

İYİ DEĞİL/YETERSİZ:

Talep edilen destek miktarı çok yüksektir.	<input type="checkbox"/>
Talep edilen destek miktarı çok düşüktür.	<input type="checkbox"/>
Bütçe gerekçesi bulunmamaktadır veya yetersizdir.	<input type="checkbox"/>
Başka kuruluşlardan katkı sağlama olasılığı yoktur.	<input type="checkbox"/>
Varsa Ekleme İsteddiğiniz Diğer Kriterler	

DEĞERLENDİRME FORMU İLE İLGİLİ VARSA DİĞER GÖRÜŞLERİNİZ:



PROJE İLE İLGİLİ GENEL ve VARSA DİĞER GÖRÜŞLERİNİZ:

--

Düzce Üniversitesi Rektörlüğü Bilimsel Araştırma Projeleri Koordinatörlüğü Proje Değerlendirme Formu eki Bilgi Notundaki tüm hususları okuduğumu ve bu bilgiler ışığında numarası ve başlığı ilk sayfada mevcut projeyi değerlendirmemde sakınca bulunmadığını; gerek bu formda gerek panel toplantılarında ve gerekse Hakem sıfatıyla yer aldığım diğer işlerde yaptığım/yapacağım değerlendirme ve verdiğim/vereceğim görüşlerde Düzce Üniversitesi Rektörlüğü Bilimsel Araştırma Projeleri Koordinatörlüğü tarafından belirlenmiş (ve anılan bilgi notunda açıklanmış) kurallara uyduğumu beyan ederim.

Hakem (Adı-Soyadı, Unvanı)	Tarih	İmza
İletişim Bilgileri (Adres, Telefon, vb.)		